

เอกสารประกอบ  
การประเมินคุณธรรมและความโปร่งใส  
ในการดำเนินงานของหน่วยงานภาครัฐ (ITA)  
ประจำปีงบประมาณ 2562

“ผลคะแนนการประเมิน  
ITA ประจำปีงบประมาณ 2562”

หน่วยงานตรวจสอบภายใน  
มหาวิทยาลัยราชภัฏรำไพพรรณี



ประกาศสำนักงาน ป.ป.ช.

เรื่อง ผลคะแนนการประเมินคุณธรรมและความโปร่งใสในการดำเนินงานของหน่วยงานภาครัฐ  
(Integrity and Transparency Assessment: ITA) ประจำปีงบประมาณ พ.ศ. ๒๕๖๒

ตามที่ สำนักงานคณะกรรมการป้องกันและปราบปรามการทุจริตแห่งชาติ (สำนักงาน ป.ป.ช.) ได้พัฒนาเครื่องมือการประเมินเชิงบวกเพื่อเป็นมาตรการป้องกันการทุจริตและเป็นกลไกในการสร้างความตระหนักให้หน่วยงานภาครัฐมีการดำเนินงานอย่างโปร่งใสและมีคุณธรรมโดยใช้ชื่อว่า “การประเมินคุณธรรมและความโปร่งใสในการดำเนินงานของหน่วยงานภาครัฐ (Integrity and Transparency Assessment: ITA)” และได้ดำเนินการมาอย่างต่อเนื่อง คณะรัฐมนตรีได้มีมติเมื่อวันที่ ๒๓ มกราคม ๒๕๖๑ เห็นชอบให้หน่วยงานภาครัฐทุกหน่วยงานให้ความร่วมมือและเข้าร่วมการประเมินคุณธรรมและความโปร่งใสในการดำเนินงานของหน่วยงานภาครัฐ ในปีงบประมาณ พ.ศ. ๒๕๖๑ - ๒๕๖๔ โดยใช้แนวทางและเครื่องมือการประเมินตามที่สำนักงาน ป.ป.ช. กำหนด ซึ่งสอดคล้องกับแผนแม่บทภายใต้ยุทธศาสตร์ชาติ ประเด็นการต่อต้านการทุจริตและประพฤติมิชอบ (พ.ศ. ๒๕๖๑ - ๒๕๘๐) ซึ่งกำหนดตัวชี้วัด คือ ร้อยละของหน่วยงานที่ผ่านเกณฑ์การประเมินคุณธรรมและความโปร่งใสในการดำเนินงานของหน่วยงานภาครัฐ (๘๕ คะแนนขึ้นไป) และในปี พ.ศ. ๒๕๖๑ - ๒๕๖๕ ได้กำหนดค่าเป้าหมายไว้ที่ร้อยละ ๘๐ นั้น

การประเมินคุณธรรมและความโปร่งใสในการดำเนินงานของหน่วยงานภาครัฐ (Integrity and Transparency Assessment: ITA) ประจำปีงบประมาณ พ.ศ. ๒๕๖๒ มีการพัฒนารอบการประเมินและรายละเอียดการประเมินต่าง ๆ เช่น ตัวชี้วัดการประเมิน เครื่องมือการประเมิน วิธีการและขั้นตอนการประเมินฯ และเกณฑ์ระดับผลการประเมิน เป็นต้น เพื่อให้เป็นเครื่องมือในการส่งเสริมด้านคุณธรรมและความโปร่งใสของหน่วยงานภาครัฐที่มีประสิทธิภาพมากยิ่งขึ้น รวมไปถึงพัฒนาระบบเทคโนโลยีสนับสนุนการประเมินเพื่อเป็นศูนย์กลางในการเก็บรวบรวมข้อมูลและบริหารจัดการข้อมูลอย่างมีประสิทธิภาพ และทำให้สามารถประเมินได้อย่างรวดเร็วและเป็นมาตรฐานเดียวกัน ซึ่งผลการประเมินจะสะท้อนให้หน่วยงานภาครัฐได้รับทราบระดับคุณธรรมและความโปร่งใสเพื่อนำไปสู่การปรับปรุงพัฒนาการดำเนินงานให้มีคุณธรรม ความโปร่งใส เป็นไปตามหลักธรรมาภิบาลให้สูงขึ้น โดยไม่ได้มุ่งบ่งชี้ถึงการทุจริตหรือการกระทำผิดของหน่วยงานแต่อย่างใด ซึ่งการที่หน่วยงานภาครัฐมีธรรมาภิบาลที่ดีก็ย่อมจะส่งผลที่ดีต่อประชาชนและประเทศได้ รวมไปถึงส่งเสริมให้เกิดการยกระดับดัชนีการรับรู้การทุจริตของประเทศไทยในอนาคตได้ต่อไป

/บัดนี้ สำนักงาน ป.ป.ช. ...

บัดนี้ สำนักงาน ป.ป.ช. ได้ดำเนินการประมวลผลการประเมินคุณธรรมและความโปร่งใส ในการดำเนินงานของหน่วยงานภาครัฐ ประจำปีงบประมาณ พ.ศ. ๒๕๖๒ เป็นที่เรียบร้อยแล้ว และได้รายงาน ผลคะแนนดังกล่าวต่อคณะกรรมการ ป.ป.ช. โดยคณะกรรมการ ป.ป.ช. ในการประชุมครั้งที่ ๑๐๖/๒๕๖๒ เมื่อวันที่ ๑๕ ตุลาคม ๒๕๖๒ ได้มีมติเห็นชอบให้สำนักงาน ป.ป.ช. ดำเนินประกาศผลคะแนนการประเมินดังกล่าว ต่อสาธารณะ รายละเอียดตามเอกสารแนบท้ายประกาศฯ

ประกาศ ณ วันที่ ๑๗ ตุลาคม ๒๕๖๒



(นายวรวิทย์ สุขบุญ)

เลขาธิการคณะกรรมการ ป.ป.ช.

การประเมินคุณธรรมและความโปร่งใสในการดำเนินงานของหน่วยงานภาครัฐ  
(Integrity and Transparency Assessment : ITA)

ประจำปีงบประมาณ พ.ศ. ๒๕๖๒

ความเป็นมา

สำนักงานคณะกรรมการป้องกันและปราบปรามการทุจริตแห่งชาติ (สำนักงาน ป.ป.ช.) ได้พัฒนาเครื่องมือการประเมินเชิงบวกเพื่อเป็นมาตรการป้องกันการทุจริต และเป็นกลไกในการสร้างความตระหนักให้หน่วยงานภาครัฐมีการดำเนินงานอย่างโปร่งใสและมีคุณธรรม โดยใช้ชื่อว่า “การประเมินคุณธรรมและความโปร่งใสในการดำเนินงานของหน่วยงานภาครัฐ (Integrity and Transparency Assessment: ITA)”

การประเมินคุณธรรมและความโปร่งใสในการดำเนินงานของหน่วยงานภาครัฐ (Integrity and Transparency Assessment : ITA) ได้เริ่มดำเนินการในปีงบประมาณ พ.ศ. ๒๕๕๖ เป็นต้นมาจนถึงปัจจุบัน และมีการขยายขอบเขตและพัฒนาให้มีประสิทธิภาพมากยิ่งขึ้นตามลำดับ ทั้งนี้ คณะรัฐมนตรีได้มีมติเมื่อวันที่ ๒๓ มกราคม ๒๕๖๑ เห็นชอบให้หน่วยงานภาครัฐทุกหน่วยงานให้ความร่วมมือและเข้าร่วมการประเมินคุณธรรมและความโปร่งใสในการดำเนินงานของหน่วยงานภาครัฐ ในปีงบประมาณ พ.ศ. ๒๕๖๑ - ๒๕๖๔ โดยใช้แนวทางและเครื่องมือการประเมินตามที่สำนักงาน ป.ป.ช. กำหนด รวมไปถึง ให้หัวหน้าส่วนราชการให้ความสำคัญกับการประเมินคุณธรรมและความโปร่งใสในการดำเนินงานของหน่วยงานภาครัฐและนำผลการประเมินไปปรับปรุงพัฒนาตนเองด้านคุณธรรมและความโปร่งใสอย่างเคร่งครัด และให้หน่วยงานกำกับดูแลส่วนราชการพิจารณานำผลการประเมินคุณธรรมและความโปร่งใสในการดำเนินงานของหน่วยงานภาครัฐไปประกอบการประเมินผลการปฏิบัติราชการของหน่วยงานในขอบเขตความรับผิดชอบ

สำนักงาน ป.ป.ช. ได้ศึกษารายละเอียดแนวทางการขับเคลื่อนการประเมินคุณธรรมและความโปร่งใสในการดำเนินงานของหน่วยงานภาครัฐ ประจำปีงบประมาณ พ.ศ. ๒๕๖๒ โดยมุ่งเน้นการออกแบบการขับเคลื่อนการประเมินอย่างเป็นระบบ ลดภาระของหน่วยงานที่เกี่ยวข้อง ลดการใช้จ่ายงบประมาณ และเพิ่มประสิทธิภาพของการป้องกันการทุจริตเชิงรุก รวมถึงให้ความสำคัญในการพัฒนาเกณฑ์การประเมินให้เกิดการสนับสนุนต่อการยกระดับค่าคะแนนดัชนีการรับรู้การทุจริตของประเทศไทยได้อย่างเป็นรูปธรรม ซึ่งเป็นไปตามทิศทางของยุทธศาสตร์ชาติว่าด้วยการป้องกันและปราบปรามการทุจริต ระยะที่ ๓ (พ.ศ. ๒๕๖๐ - ๒๕๖๔) โดยได้สังเคราะห์ผลการวิจัยเรื่องแนวทางการปรับปรุงและแนวการพัฒนาเครื่องมือการประเมินคุณธรรมและความโปร่งใสในการดำเนินงานของหน่วยงานภาครัฐ เพื่อนำไปสู่การยกระดับคะแนนดัชนีการรับรู้การทุจริต (Corruption Perceptions Index: CPI) ของประเทศไทยให้สูงขึ้น ซึ่งจัดทำโดยคณะเศรษฐศาสตร์ จุฬาลงกรณ์มหาวิทยาลัย และได้ศึกษาข้อมูลทางวิชาการต่าง ๆ ที่เกี่ยวข้องกับการออกแบบและพัฒนาเครื่องมือการประเมินด้านความโปร่งใส คุณธรรมจริยธรรม และการทุจริต ทั้งเครื่องมือของประเทศไทยและเครื่องมือในระดับสากลเพิ่มเติมเพื่อพัฒนาเกณฑ์การประเมินให้สามารถเกิดการป้องกันการทุจริตเชิงรุกได้อย่างมีประสิทธิภาพ รวมทั้งมีการบูรณาการเครื่องมือส่งเสริมด้านคุณธรรมและความโปร่งใสจากหน่วยงานอื่นที่เกี่ยวข้อง เพื่อให้เป็นไปในทิศทางเดียวกัน ลดความซ้ำซ้อนของการดำเนินการ และมุ่งเน้นการร่วมดำเนินการขับเคลื่อนด้านธรรมาภิบาลในภาพรวมของประเทศ

## หน่วยงานที่เกี่ยวข้องในการประเมิน ITA

หน่วยงานดำเนินการประเมิน สำนักงาน ป.ป.ช. จะเป็นหน่วยงานศูนย์กลางในการดำเนินการประเมินในภาพรวมทั้งหมด โดยจะมีการจัดจ้างผู้ประเมิน ซึ่งจะทำหน้าที่ในการดำเนินการประเมินในเครื่องมือ ระเบียบวิธีการประเมิน และกรอบระยะเวลาที่กำหนด รวมไปถึงการให้คำปรึกษาและข้อเสนอแนะในระหว่างกระบวนการต่างๆ ในการประเมินแก่หน่วยงานที่เข้าร่วมการประเมิน

หน่วยงานกำกับดูแลการประเมิน จะมีบทบาทในการร่วมกำกับติดตามการประเมินของหน่วยงานภายใต้การกำกับดูแลของตนเอง รวมไปถึงการประสานงานในระหว่างกระบวนการต่างๆ ในการประเมินแก่หน่วยงานที่เข้าร่วมการประเมิน

หน่วยงานที่เข้าร่วมการประเมิน จะมีบทบาทในการดำเนินการที่กำหนดในกระบวนการต่างๆ ในการประเมินตามกรอบระยะเวลาที่กำหนด

ตามมติคณะรัฐมนตรีเมื่อวันที่ ๒๓ มกราคม ๒๕๖๑ ที่ระบุว่า “ให้หน่วยงานภาครัฐทุกหน่วยงานให้ความร่วมมือและเข้าร่วมการประเมินคุณธรรมและความโปร่งใสในการดำเนินงานของหน่วยงานภาครัฐ ในปีงบประมาณ พ.ศ. ๒๕๖๑ – ๒๕๖๔ โดยใช้แนวทางและเครื่องมือการประเมินตามที่สำนักงาน ป.ป.ช. กำหนด...” สำนักงาน ป.ป.ช. จึงได้ทบทวนกลุ่มเป้าหมายการประเมิน โดยสอบถามข้อมูลจากกระทรวงต่าง ๆ ประกอบกับการได้ศึกษาค้นคว้าข้อมูลเพื่อทบทวนฐานข้อมูลหน่วยงานภาครัฐ โดยมีหน่วยงานที่เข้าร่วมการประเมินรวมทั้งสิ้น ๘,๒๙๙ หน่วยงาน จัดประเภทหน่วยงานที่เข้าร่วมการประเมินออกเป็นกลุ่มได้ ดังนี้

องค์กรอิสระ	๕ หน่วยงาน
องค์กรศาล	๓ หน่วยงาน
องค์กรอัยการ	๑ หน่วยงาน
หน่วยงานในสังกัดรัฐสภา	๓ หน่วยงาน
ส่วนราชการระดับกรม	๑๔๔ หน่วยงาน
องค์การมหาชน	๓๙ หน่วยงาน
รัฐวิสาหกิจ	๕๕ หน่วยงาน
หน่วยงานของรัฐอื่น ๆ	๒๘ หน่วยงาน
กองทุน	๙ หน่วยงาน
สถาบันอุดมศึกษา	๘๓ หน่วยงาน
จังหวัด	๗๖ หน่วยงาน
หน่วยงานรัฐขอเข้าร่วม	๒ หน่วยงาน
องค์กรปกครองส่วนท้องถิ่น	๗,๘๕๒ หน่วยงาน

(องค์การบริหารส่วนจังหวัด เทศบาลนคร เทศบาลเมือง เทศบาลตำบล องค์การบริหารส่วนตำบล และองค์กรปกครองส่วนท้องถิ่นรูปแบบพิเศษ)

## กรอบแนวทางการประเมิน

“การประเมินคุณธรรมและความโปร่งใสในการดำเนินงานของหน่วยงานภาครัฐ (Integrity and Transparency Assessment: ITA) ประจำปีงบประมาณ พ.ศ. ๒๕๖๒” สำนักงาน ป.ป.ช. ได้มีการศึกษาทบทวนเกี่ยวกับรูปแบบการประเมินให้มีประสิทธิภาพมากยิ่งขึ้น ประกอบกับ สำนักงาน ป.ป.ช. ได้พัฒนา “ระบบเทคโนโลยีสารสนเทศรองรับการประเมินคุณธรรมและความโปร่งใสในการดำเนินงานของหน่วยงานภาครัฐ (Integrity and Transparency Assessment System: ITAS)” เพื่อเป็นศูนย์กลางในการเก็บรวบรวมข้อมูลที่ทันสมัย สามารถบริหารจัดการข้อมูลได้อย่างรวดเร็ว และทำให้การดำเนินการประเมินสามารถทำได้อย่างรวดเร็ว และเป็นมาตรฐานเดียวกันทั่วประเทศ โดยมีรายละเอียดการประเมิน ดังนี้

### ประชากร กลุ่มตัวอย่าง และการเก็บรวบรวมข้อมูล

#### ผู้มีส่วนได้ส่วนเสียภายใน

ผู้มีส่วนได้ส่วนเสียภายใน หมายถึง บุคลากรในหน่วยงาน ตั้งแต่ระดับผู้บริหาร ผู้อำนวยการ/หัวหน้าข้าราชการ/พนักงาน ไปจนถึงลูกจ้าง/พนักงานจ้าง ที่ทำงานให้กับหน่วยงานมาเป็นระยะเวลาไม่น้อยกว่า ๑ ปี

การกำหนดขนาดกลุ่มตัวอย่างขั้นต่ำ จำนวนร้อยละ ๑๐ ของจำนวนผู้มีส่วนได้ส่วนเสียภายใน แต่จะต้องมีจำนวนไม่น้อยกว่า ๓๐ ตัวอย่าง กรณีหน่วยงานมีผู้มีส่วนได้ส่วนเสียภายในจำนวนน้อย (น้อยกว่า ๓๐ คน) ให้เก็บข้อมูลจากผู้มีส่วนได้ส่วนเสียภายในทั้งหมด ส่วนกรณีหน่วยงานมีผู้มีส่วนได้ส่วนเสียภายในจำนวนมาก (มากกว่า ๑,๐๐๐ คน) ให้เก็บข้อมูลจากผู้มีส่วนได้ส่วนเสียภายในจำนวนไม่น้อยกว่า ๑๐๐ ตัวอย่าง

#### การรวบรวมข้อมูล

- หน่วยงานระบุจำนวนของผู้มีส่วนได้ส่วนเสียภายใน ลงในระบบ ITAS เพื่อให้ระบบสามารถกำหนดขนาดกลุ่มตัวอย่างขั้นต่ำของหน่วยงาน

- หน่วยงานเผยแพร่และประชาสัมพันธ์ช่องทางการตอบแบบสำรวจ IIT แก่ผู้มีส่วนได้ส่วนเสียภายใน ทั้งนี้ หน่วยงานควรคำนึงถึงการเผยแพร่ช่องทางการเข้าตอบให้ทั่วถึงและส่งเสริมให้มีการกระจายตัวของผู้มีส่วนได้ส่วนเสียภายในที่ครอบคลุมทุกส่วนงานและทุกระดับ

- ผู้มีส่วนได้ส่วนเสียภายใน เข้ามาตอบแบบสำรวจ IIT ด้วยตนเองทางระบบ ITAS ทั้งนี้ หน่วยงานจะต้องกำกับติดตามและส่งเสริมให้มีการตอบไม่น้อยกว่าจำนวนกลุ่มตัวอย่างขั้นต่ำหรือตามที่สำนักงาน ป.ป.ช. กำหนด

#### ผู้มีส่วนได้ส่วนเสียภายนอก

ผู้มีส่วนได้ส่วนเสียภายนอก หมายถึง บุคคล นิติบุคคล บริษัทเอกชน หรือหน่วยงานของรัฐอื่น ที่มารับบริการหรือมาติดต่อตามภารกิจของหน่วยงานในปีงบประมาณ พ.ศ. ๒๕๖๒

การกำหนดขนาดกลุ่มตัวอย่างขั้นต่ำ จำนวนร้อยละ ๑๐ ของจำนวนผู้มีส่วนได้ส่วนเสียภายนอก แต่จะต้องมีจำนวนไม่น้อยกว่า ๓๐ ตัวอย่าง กรณีหน่วยงานมีผู้มีส่วนได้ส่วนเสียภายนอกจำนวนน้อย (น้อยกว่า ๓๐ คน) ให้เก็บข้อมูลจากผู้มีส่วนได้ส่วนเสียภายนอกทั้งหมด ส่วนกรณีหน่วยงานมีผู้มีส่วนได้ส่วนเสียภายนอกจำนวนมาก (มากกว่า ๑,๐๐๐ คน) ให้เก็บข้อมูลจากผู้มีส่วนได้ส่วนเสียภายนอกจำนวนไม่น้อยกว่า ๑๐๐ ตัวอย่าง

### การรวบรวมข้อมูล

• หน่วยงานระบุจำนวนประมาณการจำนวนผู้มีส่วนได้ส่วนเสียภายนอก ลงในระบบ ITAS เพื่อให้ระบบสามารถกำหนดขนาดกลุ่มตัวอย่างขั้นต่ำของหน่วยงาน จากนั้น หน่วยงานกรอกรายชื่อผู้มีส่วนได้ส่วนเสียภายนอกของหน่วยงานตามแบบฟอร์มที่กำหนดในระบบ ITAS ทั้งนี้ หน่วยงานควรคำนึงถึงข้อมูลผู้มีส่วนได้ส่วนเสียภายนอก ที่สอดคล้องและครอบคลุมตามบทบาทหน้าที่และภารกิจตามกฎหมายของหน่วยงาน

• ผู้รับจ้างประเมินจัดเก็บรวบรวมข้อมูลตามแบบสำรวจ EIT จากผู้มีส่วนได้ส่วนเสียภายนอกตามฐานข้อมูลบัญชีรายชื่อผู้มีส่วนได้ส่วนเสียภายนอก โดยผู้รับจ้างประเมินอาจมีการขอข้อมูลเพิ่มเติมหรือขออนุญาตเก็บข้อมูลภาคสนามจากหน่วยงานที่เข้าร่วมการประเมิน หรือเก็บข้อมูลจากแหล่งข้อมูลที่สำนักงาน ป.ป.ช. กำหนด จากนั้น ทำการบันทึกข้อมูลในระบบ ITAS ทั้งนี้ ผู้รับจ้างประเมินจะมีการศึกษาและวิเคราะห์ข้อมูลเพื่อให้สามารถเก็บรวบรวมข้อมูลที่มีคุณภาพและมีลักษณะความเป็นตัวแทนที่ดีทางวิชาการและทางสถิติ รวมทั้งมีข้อมูลการตอบไม่น้อยกว่าจำนวนกลุ่มตัวอย่างขั้นต่ำหรือตามที่สำนักงาน ป.ป.ช. กำหนด

• หน่วยงานจะมีการประชาสัมพันธ์ช่องทางการตอบแบบสำรวจ EIT เพื่อเปิดโอกาสให้ผู้มีส่วนได้ส่วนเสียภายนอกเข้ามาตอบแบบสำรวจ EIT ได้ด้วยตนเองในระบบ ITAS อีกช่องทางหนึ่ง

### หน่วยงาน

หน่วยงาน หมายถึง หน่วยงานภาครัฐที่เป็นกลุ่มเป้าหมายในการประเมิน

### การรวบรวมข้อมูล

• หน่วยงานตอบแบบสำรวจ OIT ลงในระบบ ITAS

• ผู้รับจ้างประเมินจะตรวจสอบข้อมูลตามแบบ OIT โดยตรวจสอบการเผยแพร่ข้อมูลบนเว็บไซต์ของหน่วยงานจากคำตอบของหน่วยงานที่เข้าร่วมการประเมิน ตามเกณฑ์การประเมินที่สำนักงาน ป.ป.ช. กำหนด จากนั้น ทำการให้คะแนนและให้ความเห็นตามแบบสำรวจ OIT และบันทึกข้อมูลในระบบ ITAS ทั้งนี้ กรณีที่คำตอบของหน่วยงานไม่ชัดเจนจนไม่สามารถให้คะแนนได้ หรือกรณีมีข้อสงสัย ผู้รับจ้างประเมินอาจมีการประสานงานเพื่อสอบถามข้อมูลเพิ่มเติมจากหน่วยงานที่เข้าร่วมการประเมินประกอบการพิจารณา

### เครื่องมือการประเมิน

แบบวัดการรับรู้ของผู้มีส่วนได้ส่วนเสียภายใน (Internal Integrity and Transparency Assessment: IIT) มีวัตถุประสงค์เพื่อประเมินระดับการรับรู้ของผู้มีส่วนได้ส่วนเสียภายในที่มีต่อหน่วยงานตนเอง ประกอบด้วยตัวชี้วัดการปฏิบัติหน้าที่ ตัวชี้วัดการใช้งบประมาณ ตัวชี้วัดการใช้อำนาจ ตัวชี้วัดการใช้ทรัพย์สินของราชการ และตัวชี้วัดการแก้ไขปัญหาการทุจริต

แบบวัดการรับรู้ของผู้มีส่วนได้ส่วนเสียภายนอก (External Integrity and Transparency Assessment: EIT) มีวัตถุประสงค์เพื่อประเมินระดับการรับรู้ของผู้มีส่วนได้ส่วนเสียภายนอกที่มีต่อหน่วยงานที่ประเมิน ประกอบด้วยตัวชี้วัดคุณภาพการดำเนินงาน ตัวชี้วัดประสิทธิภาพการสื่อสาร และตัวชี้วัดการปรับปรุงระบบการทำงาน

แบบตรวจการเปิดเผยข้อมูลสาธารณะ (Open Data Integrity and Transparency Assessment: OIT) มีวัตถุประสงค์เพื่อประเมินระดับการเปิดเผยข้อมูลต่อสาธารณะของหน่วยงานเพื่อให้ประชาชนสามารถเข้าถึงได้ ประกอบด้วยตัวชี้วัดการเปิดเผยข้อมูล และตัวชี้วัดการป้องกันการทุจริต

## ตัวชี้วัดการประเมิน

รายละเอียดการประเมินคุณธรรมและความโปร่งใสในการดำเนินงานของหน่วยงานภาครัฐ ประจำปีงบประมาณ พ.ศ. ๒๕๖๒ นั้น สำนักงาน ป.ป.ช. ได้ให้ความสำคัญในการพัฒนาเกณฑ์การประเมินให้เกิดการสนับสนุนต่อการยกระดับค่าคะแนนดัชนีการรับรู้การทุจริต (Corruption Perceptions Index: CPI) ของประเทศไทยได้อย่างเป็นรูปธรรม โดยได้ศึกษาข้อมูลจากผลการวิจัย เรื่อง แนวทางการปรับปรุงและแนวการพัฒนาเครื่องมือการประเมินคุณธรรมและความโปร่งใสในการดำเนินงานของหน่วยงานภาครัฐ เพื่อนำไปสู่การยกระดับคะแนนดัชนีการรับรู้การทุจริต (CPI) ของประเทศไทยให้สูงขึ้น ซึ่งจัดทำโดยคณะเศรษฐศาสตร์ จุฬาลงกรณ์มหาวิทยาลัย ซึ่งการวิจัยดังกล่าวได้สังเคราะห์ประเด็นการสำรวจของแต่ละแหล่งข้อมูลที่องค์การความโปร่งใสนานาชาติ (Transparency International) นำมาใช้ในการประเมินดัชนีการรับรู้การทุจริต ประกอบกับการศึกษาข้อมูลทางวิชาการเพิ่มเติม การเชื่อมโยงให้เกิดความต่อเนื่องกับเกณฑ์การประเมินเดิม และการเชื่อมโยงกับเครื่องมืออื่นที่เกี่ยวข้อง ทำให้เกณฑ์การประเมินมีเนื้อหาครอบคลุมหลายด้าน ซึ่งเกี่ยวข้องกับคุณธรรม ความโปร่งใส และการทุจริต ทั้งที่มีลักษณะการทุจริตทางตรงและการทุจริตทางอ้อม รวมไปถึงบริบทแวดล้อมที่เกี่ยวข้องกับการทุจริต ซึ่งจะเป็ประโยชน์ต่อหน่วยงานในการนำไปสู่การปรับปรุงแก้ไข ลดโอกาสหรือความเสี่ยงที่จะเกิดการทุจริตในหน่วยงานภาครัฐ และส่งผลต่อการยกระดับคะแนน CPI ของประเทศไทยในระยะยาวได้ โดยจำแนกออกเป็น ๑๐ ตัวชี้วัด ได้แก่

ตัวชี้วัดที่ ๑ การปฏิบัติหน้าที่ เป็นตัวชี้วัดที่มีวัตถุประสงค์เพื่อประเมินการรับรู้ของบุคลากรภายในหน่วยงานต่อการปฏิบัติงานของบุคลากรอื่นในหน่วยงานของตนเอง ในประเด็นที่เกี่ยวข้องกับการปฏิบัติงานโดยยึดหลักตามมาตรฐาน มีความโปร่งใส ปฏิบัติงานหรือดำเนินการตามขั้นตอนและระยะเวลาที่กำหนดไว้อย่างเคร่งครัด และจะต้องเป็นไปอย่างเท่าเทียมกัน ไม่ว่าจะเป็นผู้มาติดต่อทั่วไปหรือผู้มาติดต่อที่รู้จักกันเป็นการส่วนตัว รวมไปถึงการปฏิบัติงานอย่างมุ่งมั่น เต็มความสามารถ และมีความรับผิดชอบต่องานในหน้าที่ที่รับผิดชอบ ซึ่งล้วนถือเป็นลักษณะการปฏิบัติหน้าที่ในฐานะเจ้าหน้าที่ของรัฐอย่างมีคุณธรรม นอกจากนี้ ยังประเมินการรับรู้ในประเด็นที่เกี่ยวข้องกับพฤติกรรมกรเรียกรับเงิน ทริพย์สิน หรือประโยชน์อื่น ๆ ของบุคลากรอื่นในหน่วยงานทั้งในกรณีที่ไม่เกี่ยวข้องกับการปฏิบัติหน้าที่ และในกรณีช่วงเทศกาลหรือวาระสำคัญต่าง ๆ ตามขนบธรรมเนียม ประเพณี หรือแม้แต่กรณีการให้เงิน ทริพย์สิน หรือประโยชน์อื่น ๆ ต่อบุคคลภายนอก ซึ่งถือเป็นความเสี่ยงที่อาจจะก่อให้เกิดการรับสินบนได้ในอนาคต ตัวชี้วัดที่ ๑ การปฏิบัติหน้าที่ ประกอบด้วยข้อคำถามจำนวน ๖ ข้อ

ตัวชี้วัดที่ ๒ การใช้งบประมาณ เป็นตัวชี้วัดที่มีวัตถุประสงค์เพื่อประเมินการรับรู้ของบุคลากรภายในหน่วยงานต่อการดำเนินการต่าง ๆ ของหน่วยงานของตนเอง ในประเด็นที่เกี่ยวข้องกับการใช้จ่ายเงินงบประมาณ นับตั้งแต่การจัดทำแผนการใช้จ่ายงบประมาณประจำปีและเผยแพร่อย่างโปร่งใส ไปจนถึงลักษณะการใช้จ่ายงบประมาณของหน่วยงานอย่างคุ้มค่า เป็นไปตามวัตถุประสงค์ และไม่เอื้อประโยชน์แก่ตนเองหรือพวกพ้อง การเบิกจ่ายเงินของบุคลากรภายในในเรื่องต่าง ๆ เช่น ค่าทำงานล่วงเวลา ค่าวัสดุอุปกรณ์ หรือค่าเดินทาง ฯลฯ ตลอดจนกระบวนการจัดซื้อจัดจ้างและการตรวจรับพัสดุด้วย นอกจากนี้ ยังให้ความสำคัญกับการเปิดโอกาสให้บุคลากรภายในมีส่วนร่วมในการตรวจสอบการใช้จ่ายงบประมาณของหน่วยงานตนเองได้ ตัวชี้วัดที่ ๒ การใช้งบประมาณ ประกอบด้วยข้อคำถามจำนวน ๖ ข้อ



ตัวชี้วัดที่ ๓ การใช้อำนาจ เป็นตัวชี้วัดที่มีวัตถุประสงค์เพื่อประเมินการรับรู้ของบุคลากรภายในหน่วยงานต่อการใช้อำนาจของผู้บังคับบัญชาของตนเอง ในประเด็นที่เกี่ยวข้องกับการมอบหมายงาน การประเมินผล การปฏิบัติงาน การคัดเลือกบุคลากรเพื่อให้สิทธิประโยชน์ต่าง ๆ ซึ่งจะต้องเป็นไปอย่างเป็นธรรมและไม่เลือกปฏิบัติ รวมไปถึงการใช้อำนาจสั่งการให้ผู้ใต้บังคับบัญชาทำในระส่วนตัวของผู้บังคับบัญชาหรือทำในสิ่งที่ไม่ถูกต้อง นอกจากนี้ ยังประเมินเกี่ยวกับกระบวนการบริหารงานบุคคลที่อาจเกิดการแทรกแซงจากผู้มีอำนาจ การซื้อขายตำแหน่ง หรือการเอื้อผลประโยชน์ให้กลุ่มหรือพวกพ้อง ตัวชี้วัดที่ ๓ การใช้อำนาจ ประกอบด้วยข้อคำถามจำนวน ๖ ข้อ

ตัวชี้วัดที่ ๔ การใช้ทรัพย์สินของราชการ เป็นตัวชี้วัดที่มีวัตถุประสงค์เพื่อประเมินการรับรู้ของบุคลากรภายในหน่วยงานต่อการใช้ทรัพย์สินของราชการ ในประเด็นที่เกี่ยวข้องกับพฤติกรรมของบุคลากรภายใน ในการนำทรัพย์สินของราชการของหน่วยงานไปเป็นของตนเองหรือนำไปให้ผู้อื่น และพฤติกรรมในการขอยืมทรัพย์สินของราชการ ทั้งการยืมโดยบุคลากรภายในหน่วยงานและการยืมโดยบุคคลภายนอกหน่วยงาน ซึ่งหน่วยงานจะต้องมีกระบวนการในการขออนุญาตที่ชัดเจนและสะดวก นอกจากนี้ หน่วยงานจะต้องมีการจัดทำแนวทางปฏิบัติเกี่ยวกับการใช้ทรัพย์สินของราชการที่ถูกต้อง เพื่อเผยแพร่ให้บุคลากรภายในได้รับทราบและนำไปปฏิบัติ รวมไปถึงหน่วยงานจะต้องมีการกำกับดูแลและตรวจสอบการใช้ทรัพย์สินของราชการของหน่วยงานด้วย ตัวชี้วัดที่ ๔ การใช้ทรัพย์สินของราชการ ประกอบด้วยข้อคำถามจำนวน ๖ ข้อ

ตัวชี้วัดที่ ๕ การแก้ไขปัญหาการทุจริต เป็นตัวชี้วัดที่มีวัตถุประสงค์เพื่อประเมินการรับรู้ของบุคลากรภายในหน่วยงานต่อการแก้ไขปัญหาการทุจริตของหน่วยงาน ในประเด็นที่เกี่ยวข้องกับการให้ความสำคัญของผู้บริหารสูงสุดในการต่อต้านการทุจริตอย่างจริงจัง โดยหน่วยงานจะต้องทบทวนนโยบายที่เกี่ยวข้องกับการป้องกันการทุจริตในหน่วยงานให้มีประสิทธิภาพ และจัดทำแผนงานด้านการป้องกันและปราบปรามการทุจริตของหน่วยงาน เพื่อให้เกิดการแก้ไขปัญหาการทุจริตได้อย่างเป็นรูปธรรม รวมไปถึงการประเมินเกี่ยวกับประสิทธิภาพการแก้ไขปัญหาการทุจริตของหน่วยงาน ที่จะต้องทำให้การทุจริตในหน่วยงานลดลงหรือไม่มีเลย และจะต้องสร้างความเชื่อมั่นให้บุคลากรภายใน ในการร้องเรียนเมื่อพบเห็นการทุจริตภายในหน่วยงานด้วย นอกจากนี้ หน่วยงานจะต้องมีกระบวนการเฝ้าระวัง ตรวจสอบการทุจริตภายในหน่วยงาน รวมถึงการนำผลการตรวจสอบของฝ่ายตรวจสอบ จากทั้งภายในและภายนอกหน่วยงาน ไปปรับปรุงการทำงาน เพื่อป้องกันการทุจริต ตัวชี้วัดที่ ๕ การแก้ไขปัญหาการทุจริต ประกอบด้วยข้อคำถามจำนวน ๖ ข้อ

ตัวชี้วัดที่ ๖ คุณภาพการดำเนินงาน เป็นตัวชี้วัดที่มีวัตถุประสงค์เพื่อประเมินการรับรู้ของผู้รับบริการ ผู้มาติดต่อ หรือผู้มีส่วนได้ส่วนเสียของหน่วยงานต่อการคุณภาพการดำเนินงาน ในประเด็นที่เกี่ยวข้องกับการปฏิบัติหน้าที่ของเจ้าหน้าที่ โดยยึดหลักตามมาตรฐาน ขั้นตอน และระยะเวลาที่กำหนดไว้อย่างเคร่งครัด และจะต้องเป็นไปอย่างเท่าเทียมกันไม่เลือกปฏิบัติ รวมถึงจะต้องให้ข้อมูลเกี่ยวกับการดำเนินการ/ให้บริการของหน่วยงานแก่รับบริการ ผู้มาติดต่อ หรือผู้มีส่วนได้ส่วนเสียโดยตรงไปตรงมา ไม่ปิดบังหรือบิดเบือนข้อมูล ซึ่งสะท้อนถึงการปฏิบัติหน้าที่อย่างมีคุณธรรม และยังประเมินการรับรู้เกี่ยวกับประสบการณ์ตรงในการถูกเจ้าหน้าที่เรียกรับเงิน ทรัพย์สิน หรือประโยชน์อื่น ๆ เพื่อแลกกับการปฏิบัติหน้าที่ด้วย นอกจากนี้ ยังประเมินการรับรู้เกี่ยวกับการบริหารงานและการดำเนินงานในภาพรวมของหน่วยงาน ที่จะต้องคำนึงถึงประโยชน์ของประชาชน และส่วนรวมเป็นหลัก ไม่มีการเอื้อประโยชน์ให้กับบุคคลใดบุคคลหนึ่ง หรือกลุ่มใดกลุ่มหนึ่ง ตัวชี้วัดที่ ๖ คุณภาพการดำเนินงาน ประกอบด้วยข้อคำถามจำนวน ๕ ข้อ

ตัวชี้วัดที่ ๗ ประสิทธิภาพการสื่อสาร เป็นตัวชี้วัดที่มีวัตถุประสงค์เพื่อประเมินการรับรู้ของผู้รับบริการ ผู้มาติดต่อ หรือผู้มีส่วนได้ส่วนเสียของหน่วยงานต่อประสิทธิภาพการสื่อสาร ในประเด็นที่เกี่ยวข้องกับการเผยแพร่ข้อมูลของหน่วยงานในเรื่องต่างๆ ต่อสาธารณชน ผ่านช่องทางที่หลากหลาย สามารถเข้าถึงได้ง่าย และไม่ซับซ้อน โดยข้อมูลที่เผยแพร่จะต้องครบถ้วนและเป็นปัจจุบัน โดยเฉพาะอย่างยิ่งผลการดำเนินงานของหน่วยงานและข้อมูลที่สาธารณชนควรรับทราบ รวมถึงการจัดให้มีช่องทางให้ผู้รับบริการ ผู้มาติดต่อ หรือผู้มีส่วนได้ส่วนเสีย สามารถส่งคำติชมหรือความคิดเห็นเกี่ยวกับการดำเนินงาน/การให้บริการ และมีการชี้แจงในกรณีที่มีข้อกังวลสงสัยได้อย่างชัดเจน นอกจากนี้ ยังประเมินการรับรู้เกี่ยวกับการจัดให้มีช่องทางให้ผู้มาติดต่อสามารถร้องเรียนการทุจริตของเจ้าหน้าที่ในหน่วยงานด้วย ซึ่งสะท้อนถึงการสื่อสารกับผู้รับบริการ ผู้มาติดต่อ หรือผู้มีส่วนได้ส่วนเสียอย่างมีประสิทธิภาพ ตัวชี้วัดที่ ๗ ประสิทธิภาพการสื่อสาร ประเด็นสำรวจ ประกอบด้วยข้อคำถามจำนวน ๕ ข้อ

ตัวชี้วัดที่ ๘ การปรับปรุงระบบการทำงาน เป็นตัวชี้วัดที่มีวัตถุประสงค์เพื่อประเมินการรับรู้ของผู้รับบริการ ผู้มาติดต่อ หรือผู้มีส่วนได้ส่วนเสียของหน่วยงานต่อการปรับปรุงระบบการทำงาน ในประเด็นที่เกี่ยวข้องกับการปรับปรุงพัฒนาหน่วยงาน ทั้งการปฏิบัติงานของเจ้าหน้าที่และกระบวนการทำงานของหน่วยงานให้ดียิ่งขึ้น รวมไปถึงการนำเทคโนโลยีมาใช้ในการดำเนินงานเพื่อให้เกิดความสะดวกรวดเร็วมากยิ่งขึ้น โดยควรมีกระบวนการเปิดโอกาสให้ผู้รับบริการหรือผู้มาติดต่อ เข้ามามีส่วนร่วมในการปรับปรุงพัฒนาการดำเนินงานเพื่อให้สอดคล้องกับความต้องการด้วย ทั้งนี้ นอกจากหน่วยงานจะต้องปรับปรุงพัฒนาการดำเนินงานให้ดีขึ้นแล้ว ยังควรให้ความสำคัญกับการปรับปรุงการดำเนินงานให้มีความโปร่งใสมากขึ้นอีกด้วย ตัวชี้วัดที่ ๘ การปรับปรุงระบบการทำงาน ประกอบด้วยข้อคำถามจำนวน ๕ ข้อ

ตัวชี้วัดที่ ๙ การเปิดเผยข้อมูล เป็นตัวชี้วัดที่มีวัตถุประสงค์เพื่อประเมินการเผยแพร่ข้อมูลที่เป็นปัจจุบันบนเว็บไซต์ของหน่วยงาน เพื่อเปิดเผยข้อมูลต่าง ๆ ของหน่วยงานให้สาธารณชนได้รับทราบ ใน ๕ ประเด็น คือ (๑) ข้อมูลพื้นฐาน ได้แก่ ข้อมูลพื้นฐาน ข่าวประชาสัมพันธ์ และการปฏิสัมพันธ์ข้อมูล (๒) การบริหารงาน ได้แก่ แผนดำเนินงาน การปฏิบัติงาน และการให้บริการ (๓) การบริหารเงินงบประมาณ ได้แก่ แผนการใช้จ่ายงบประมาณประจำปี และการจัดซื้อจัดจ้างหรือการจัดหาพัสดุ (๔) การบริหารและพัฒนาทรัพยากรบุคคล ได้แก่ นโยบายการบริหารทรัพยากรบุคคล การดำเนินการตามนโยบายการบริหารทรัพยากรบุคคล และหลักเกณฑ์การบริหารและพัฒนาทรัพยากรบุคคล และ (๕) การส่งเสริมความโปร่งใสในหน่วยงาน ได้แก่ การจัดการเรื่องร้องเรียนการทุจริต และการเปิดโอกาสให้เกิดการมีส่วนร่วม ซึ่งการเผยแพร่ข้อมูลในประเด็นข้างต้นแสดงถึงความโปร่งใสในการบริหารงานและการดำเนินงานของหน่วยงาน ตัวชี้วัดที่ ๙ การเปิดเผยข้อมูล ประกอบด้วย ๕ ตัวชี้วัดย่อย (๓๓ ข้อมูล)

ตัวชี้วัดที่ ๑๐ การป้องกันการทุจริต เป็นตัวชี้วัดที่มีวัตถุประสงค์เพื่อประเมินการเผยแพร่ข้อมูลที่เป็นปัจจุบันบนเว็บไซต์ของหน่วยงาน เพื่อเปิดเผยการดำเนินการต่าง ๆ ของหน่วยงานให้สาธารณชนได้รับทราบ ใน ๒ ประเด็น คือ (๑) การดำเนินการเพื่อป้องกันการทุจริต ได้แก่ เจตจางสูงจจริตของผู้บริหาร การประเมินความเสี่ยงเพื่อป้องกันการทุจริต การเสริมสร้างวัฒนธรรมองค์กร และแผนปฏิบัติการป้องกันการทุจริต และ (๒) มาตรการภายในเพื่อป้องกันการทุจริต ได้แก่ มาตรการภายในเพื่อส่งเสริมความโปร่งใสและป้องกันการทุจริต ซึ่งการเผยแพร่ข้อมูลในประเด็นข้างต้นแสดงถึงความพยายามของหน่วยงานที่จะป้องกันการทุจริตในหน่วยงานให้ลดน้อยลงหรือไม่สามารถเกิดขึ้นได้ ตัวชี้วัดที่ ๑๐ การป้องกันการทุจริต ประกอบด้วย ๒ ตัวชี้วัดย่อย (๑๕ ข้อมูล)

ตารางแสดงสรุปจำนวนข้อคำถามแต่ละตัวชี้วัด

แบบ	น้ำหนัก	ตัวชี้วัด	ตัวชี้วัดย่อย	ข้อคำถาม
IIT	๓๐	การปฏิบัติหน้าที่	-	๖
		การใช้งบประมาณ	-	๖
		การใช้อำนาจ	-	๖
		การใช้ทรัพย์สินของราชการ	-	๖
		การแก้ไขปัญหาการทุจริต	-	๖
EIT	๓๐	คุณภาพการดำเนินงาน	-	๕
		ประสิทธิภาพการสื่อสาร	-	๕
		การปรับปรุงการทำงาน	-	๕
OIT	๔๐	การเปิดเผยข้อมูล	ข้อมูลพื้นฐาน	๙
			การบริหารงาน	๘
			การบริหารเงินงบประมาณ	๗
			การบริหารและพัฒนาทรัพยากรบุคคล	๔
			การส่งเสริมความโปร่งใส	๕
		การป้องกันการทุจริต	การดำเนินการเพื่อป้องกันการทุจริต	๘
			มาตรการภายในเพื่อป้องกันการทุจริต	๗

เกณฑ์ระดับผลการประเมินผล

เกณฑ์การประเมินผลและการรายงานผลการประเมิน จะเป็นการรายงานในลักษณะค่าคะแนนควบคู่กับระดับผลการประเมิน (Rating Score) โดยจำแนกออกเป็น ๗ ระดับ ดังนี้

ตารางแสดงระดับผลการประเมิน

คะแนน	ระดับ
๙๕.๐๐ - ๑๐๐	AA
๘๕.๐๐ - ๙๔.๙๙	A
๗๕.๐๐ - ๘๔.๙๙	B
๖๕.๐๐ - ๗๔.๙๙	C
๕๕.๐๐ - ๖๔.๙๙	D
๔๐.๐๐ - ๕๔.๙๙	E
๐ - ๓๙.๙๙	F

หมายเหตุ: กรณีหน่วยงานดำเนินการได้ไม่ครบถ้วนตามขั้นตอนหรือตามระยะเวลาที่กำหนด ผลการประเมินของหน่วยงานจะแสดงสัญลักษณ์ “ \* ” ซึ่งจะสะท้อนให้เห็นว่าเป็นผลการประเมินจากข้อมูลที่หน่วยงานดำเนินการได้ไม่ครบถ้วนตามขั้นตอนที่กำหนด

ผลการประเมินคุณธรรมและความโปร่งใสในการดำเนินงานของหน่วยงานภาครัฐ  
(Integrity and Transparency Assessment: ITA)  
ประจำปีงบประมาณ พ.ศ. ๒๕๖๒

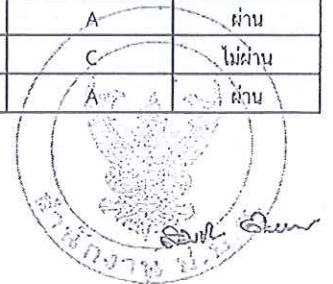
ประเภท

สถาบันอุดมศึกษา

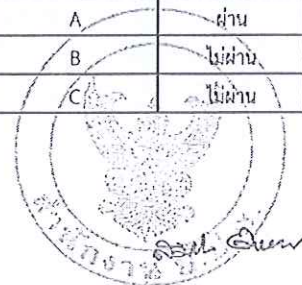


เอกสารแนบท้ายประกาศฯ  
ผลการประเมินคุณธรรมและความโปร่งใสในการดำเนินงานของหน่วยงานภาครัฐ ประจำปีงบประมาณ พ.ศ. ๒๕๖๒  
สถาบันอุดมศึกษา

ที่	ประเภท	หน่วยงาน	คะแนนรวม	ระดับ	ผลการประเมิน
1	สถาบันอุดมศึกษา	จุฬาลงกรณ์มหาวิทยาลัย	84.94	B	ไม่ผ่าน
2	สถาบันอุดมศึกษา	มหาวิทยาลัยกาฬสินธุ์	87.60	A	ผ่าน
3	สถาบันอุดมศึกษา	มหาวิทยาลัยเกษตรศาสตร์	90.10	A	ผ่าน
4	สถาบันอุดมศึกษา	มหาวิทยาลัยขอนแก่น	86.62	A	ผ่าน
5	สถาบันอุดมศึกษา	มหาวิทยาลัยเชียงใหม่	88.32	A	ผ่าน
6	สถาบันอุดมศึกษา	มหาวิทยาลัยทักษิณ	87.28	A	ผ่าน
7	สถาบันอุดมศึกษา	มหาวิทยาลัยเทคโนโลยีพระจอมเกล้าธนบุรี	85.21	A	ผ่าน
8	สถาบันอุดมศึกษา	มหาวิทยาลัยเทคโนโลยีพระจอมเกล้าพระนครเหนือ	89.68	A	ผ่าน
9	สถาบันอุดมศึกษา	มหาวิทยาลัยเทคโนโลยีราชมงคลกรุงเทพ	80.73	B	ไม่ผ่าน
10	สถาบันอุดมศึกษา	มหาวิทยาลัยเทคโนโลยีราชมงคลตะวันออก	84.94	B	ไม่ผ่าน
11	สถาบันอุดมศึกษา	มหาวิทยาลัยเทคโนโลยีราชมงคลธัญบุรี	82.86	B	ไม่ผ่าน
12	สถาบันอุดมศึกษา	มหาวิทยาลัยเทคโนโลยีราชมงคลพระนคร	88.41	A	ผ่าน
13	สถาบันอุดมศึกษา	มหาวิทยาลัยเทคโนโลยีราชมงคลรัตนโกสินทร์	84.49	B	ไม่ผ่าน
14	สถาบันอุดมศึกษา	มหาวิทยาลัยเทคโนโลยีราชมงคลล้านนา	83.54	B	ไม่ผ่าน
15	สถาบันอุดมศึกษา	มหาวิทยาลัยเทคโนโลยีราชมงคลศรีวิชัย	89.14	A	ผ่าน
16	สถาบันอุดมศึกษา	มหาวิทยาลัยเทคโนโลยีราชมงคลสุวรรณภูมิ	79.04	B	ไม่ผ่าน
17	สถาบันอุดมศึกษา	มหาวิทยาลัยเทคโนโลยีราชมงคลอีสาน	86.63	A	ผ่าน
18	สถาบันอุดมศึกษา	มหาวิทยาลัยเทคโนโลยีสุรนารี	82.48	B	ไม่ผ่าน
19	สถาบันอุดมศึกษา	มหาวิทยาลัยธรรมศาสตร์	81.52	B	ไม่ผ่าน
20	สถาบันอุดมศึกษา	มหาวิทยาลัยนครพนม	87.96	A	ผ่าน
21	สถาบันอุดมศึกษา	มหาวิทยาลัยนราธิวาสราชนครินทร์	87.08	A	ผ่าน
22	สถาบันอุดมศึกษา	มหาวิทยาลัยนเรศวร	87.78	A	ผ่าน
23	สถาบันอุดมศึกษา	มหาวิทยาลัยบูรพา	84.02	B	ไม่ผ่าน
24	สถาบันอุดมศึกษา	มหาวิทยาลัยพะเยา	87.21	A	ผ่าน
25	สถาบันอุดมศึกษา	มหาวิทยาลัยมหาจุฬาลงกรณราชวิทยาลัย	90.60	A	ผ่าน
26	สถาบันอุดมศึกษา	มหาวิทยาลัยมหามกุฏราชวิทยาลัย	92.20	A	ผ่าน
27	สถาบันอุดมศึกษา	มหาวิทยาลัยมหิดล	92.22	A	ผ่าน
28	สถาบันอุดมศึกษา	มหาวิทยาลัยแม่โจ้	83.25	B	ไม่ผ่าน
29	สถาบันอุดมศึกษา	มหาวิทยาลัยแม่ฟ้าหลวง	84.88	B	ไม่ผ่าน
30	สถาบันอุดมศึกษา	มหาวิทยาลัยราชภัฏกาญจนบุรี	91.37	A	ผ่าน
31	สถาบันอุดมศึกษา	มหาวิทยาลัยราชภัฏกำแพงเพชร	92.34	A	ผ่าน
32	สถาบันอุดมศึกษา	มหาวิทยาลัยราชภัฏจันทรเกษม	91.36	A	ผ่าน
33	สถาบันอุดมศึกษา	มหาวิทยาลัยราชภัฏชัยภูมิ	90.31	A	ผ่าน
34	สถาบันอุดมศึกษา	มหาวิทยาลัยราชภัฏเชียงราย	86.45	A	ผ่าน
35	สถาบันอุดมศึกษา	มหาวิทยาลัยราชภัฏเชียงใหม่	89.43	A	ผ่าน
36	สถาบันอุดมศึกษา	มหาวิทยาลัยราชภัฏเทพสตรี	74.18	C	ไม่ผ่าน
37	สถาบันอุดมศึกษา	มหาวิทยาลัยราชภัฏธนบุรี	94.70	A	ผ่าน



ที่	ประเภท	หน่วยงาน	คะแนนรวม	ระดับ	ผลการประเมิน
38	สถาบันอุดมศึกษา	มหาวิทยาลัยราชภัฏนครปฐม	72.45	C	ไม่ผ่าน
39	สถาบันอุดมศึกษา	มหาวิทยาลัยราชภัฏนครราชสีมา	87.66	A	ผ่าน
40	สถาบันอุดมศึกษา	มหาวิทยาลัยราชภัฏนครศรีธรรมราช	84.89	B	ไม่ผ่าน
41	สถาบันอุดมศึกษา	มหาวิทยาลัยราชภัฏนครสวรรค์	86.10	A	ผ่าน
42	สถาบันอุดมศึกษา	มหาวิทยาลัยราชภัฏบ้านสมเด็จเจ้าพระยา	90.61	A	ผ่าน
43	สถาบันอุดมศึกษา	มหาวิทยาลัยราชภัฏบุรีรัมย์	94.08	A	ผ่าน
44	สถาบันอุดมศึกษา	มหาวิทยาลัยราชภัฏพระนคร	84.56	B	ไม่ผ่าน
45	สถาบันอุดมศึกษา	มหาวิทยาลัยราชภัฏพระนครศรีอยุธยา	87.91	A	ผ่าน
46	สถาบันอุดมศึกษา	มหาวิทยาลัยราชภัฏพิบูลสงคราม	87.55	A	ผ่าน
47	สถาบันอุดมศึกษา	มหาวิทยาลัยราชภัฏเพชรบุรี	87.63	A	ผ่าน
48	สถาบันอุดมศึกษา	มหาวิทยาลัยราชภัฏเพชรบูรณ์	85.89	A	ผ่าน
49	สถาบันอุดมศึกษา	มหาวิทยาลัยราชภัฏภูเก็ต	85.00	A	ผ่าน
50	สถาบันอุดมศึกษา	มหาวิทยาลัยราชภัฏยะลา	86.25	A	ผ่าน
51	สถาบันอุดมศึกษา	มหาวิทยาลัยราชภัฏร้อยเอ็ด	90.19	A	ผ่าน
52	สถาบันอุดมศึกษา	มหาวิทยาลัยราชภัฏราชชนรินทร์	86.92	A	ผ่าน
X	สถาบันอุดมศึกษา	มหาวิทยาลัยราชภัฏรำไพพรรณี	86.27	A	ผ่าน
54	สถาบันอุดมศึกษา	มหาวิทยาลัยราชภัฏเลย	90.86	A	ผ่าน
55	สถาบันอุดมศึกษา	มหาวิทยาลัยราชภัฏวไลยอลงกรณ์ ในพระบรมราชูปถัมภ์	89.53	A	ผ่าน
56	สถาบันอุดมศึกษา	มหาวิทยาลัยราชภัฏศรีสะเกษ	87.13	A	ผ่าน
57	สถาบันอุดมศึกษา	มหาวิทยาลัยราชภัฏสกลนคร	89.93	A	ผ่าน
58	สถาบันอุดมศึกษา	มหาวิทยาลัยราชภัฏสงขลา	83.33	B	ไม่ผ่าน
59	สถาบันอุดมศึกษา	มหาวิทยาลัยราชภัฏสวนสุนันทา	90.45	A	ผ่าน
60	สถาบันอุดมศึกษา	มหาวิทยาลัยราชภัฏสุราษฎร์ธานี	85.88	A	ผ่าน
61	สถาบันอุดมศึกษา	มหาวิทยาลัยราชภัฏสุรินทร์	84.06	B	ไม่ผ่าน
62	สถาบันอุดมศึกษา	มหาวิทยาลัยราชภัฏหมู่บ้านจอมบึง	86.94	A	ผ่าน
63	สถาบันอุดมศึกษา	มหาวิทยาลัยราชภัฏอุดรธานี	84.77	B	ไม่ผ่าน
64	สถาบันอุดมศึกษา	มหาวิทยาลัยราชภัฏอุดรดิตถ์	83.14	B	ไม่ผ่าน
65	สถาบันอุดมศึกษา	มหาวิทยาลัยราชภัฏอุบลราชธานี	84.82	B	ไม่ผ่าน
66	สถาบันอุดมศึกษา	มหาวิทยาลัยรามคำแหง	88.41	A	ผ่าน
67	สถาบันอุดมศึกษา	มหาวิทยาลัยวลัยลักษณ์	86.50	A	ผ่าน
68	สถาบันอุดมศึกษา	มหาวิทยาลัยศรีนครินทรวิโรฒ	66.94	C	ไม่ผ่าน
69	สถาบันอุดมศึกษา	มหาวิทยาลัยศิลปากร	85.26	A	ผ่าน
70	สถาบันอุดมศึกษา	มหาวิทยาลัยสงขลานครินทร์	61.28	D	ไม่ผ่าน
71	สถาบันอุดมศึกษา	มหาวิทยาลัยสวนดุสิต	86.45	A	ผ่าน
72	สถาบันอุดมศึกษา	มหาวิทยาลัยสุโขทัยธรรมาธิราช	91.55	A	ผ่าน
73	สถาบันอุดมศึกษา	มหาวิทยาลัยอุบลราชธานี	87.65	A	ผ่าน
74	สถาบันอุดมศึกษา	ราชวิทยาลัยจุฬารักษ์	87.05	A	ผ่าน
75	สถาบันอุดมศึกษา	สถาบันการพยาบาลศรีสวรินทิรา สภากาชาดไทย	88.86	A	ผ่าน
76	สถาบันอุดมศึกษา	สถาบันดนตรีกัลยาณีวัฒนา	83.26	B	ไม่ผ่าน
77	สถาบันอุดมศึกษา	สถาบันเทคโนโลยีปทุมวัน	72.99	C	ไม่ผ่าน



ที่	ประเภท	หน่วยงาน	คะแนนรวม	ระดับ	ผลการประเมิน
78	สถาบันอุดมศึกษา	สถาบันเทคโนโลยีพระจอมเกล้าเจ้าคุณทหารลาดกระบัง	83.11	B	ไม่ผ่าน
79	สถาบันอุดมศึกษา	สถาบันบัณฑิตพัฒนบริหารศาสตร์	89.17	A	ผ่าน
80	สถาบันอุดมศึกษา	สถาบันวิทยาลัยชุมชน	90.16	A	ผ่าน



ผลการประเมินรายประเภท &gt; ผลการประเมินรายหน่วยงานภายในประเภท



## ผลการประเมินรายหน่วยงานภายในประเภท

## ปีงบประมาณ

2562

สถาบันอุดมศึกษา

คะแนนสูงสุด &gt; คะแนนต่ำสุด

- ตัวชี้วัดทั้งหมด -

ชื่อหน่วยงาน



ค้นหา

#	หน่วยงาน	อำเภอ	จังหวัด	คะแนนเฉลี่ย
1	มหาวิทยาลัยราชภัฏธนบุรี	-	ส่วนกลาง	94.70
2	มหาวิทยาลัยราชภัฏบุรีรัมย์	-	ส่วนกลาง	94.08
3	มหาวิทยาลัยราชภัฏกำแพงเพชร	-	ส่วนกลาง	92.34
4	มหาวิทยาลัยมหิดล	-	ส่วนกลาง	92.22
5	มหาวิทยาลัยมหามกุฏราชวิทยาลัย	-	ส่วนกลาง	92.20



#	หน่วยงาน	อำเภอ	จังหวัด	คะแนนเฉลี่ย
6	มหาวิทยาลัยสุโขทัยธรรมมาธิราช	-	ส่วนกลาง	91.55
7	มหาวิทยาลัยราชภัฏกาญจนบุรี	-	ส่วนกลาง	91.37
8	มหาวิทยาลัยราชภัฏจันทรเกษม	-	ส่วนกลาง	91.36
9	มหาวิทยาลัยราชภัฏเลย	-	ส่วนกลาง	90.86
10	มหาวิทยาลัยราชภัฏบ้านสมเด็จเจ้าพระยา	-	ส่วนกลาง	90.61
11	มหาวิทยาลัยมหาจุฬาลงกรณราชวิทยาลัย	-	ส่วนกลาง	90.60
12	มหาวิทยาลัยราชภัฏสวนสุนันทา	-	ส่วนกลาง	90.45
13	มหาวิทยาลัยราชภัฏชัยภูมิ	-	ส่วนกลาง	90.31
14	มหาวิทยาลัยราชภัฏร้อยเอ็ด	-	ส่วนกลาง	90.19
15	สถาบันวิทยาลัยชุมชน	-	ส่วนกลาง	90.16
16	มหาวิทยาลัยเกษตรศาสตร์	-	ส่วนกลาง	90.10
17	มหาวิทยาลัยราชภัฏสกลนคร	-	ส่วนกลาง	89.93
18	มหาวิทยาลัยเทคโนโลยีพระจอมเกล้าพระนครเหนือ	-	ส่วนกลาง	89.68
19	มหาวิทยาลัยราชภัฏวไลยอลงกรณ์ ในพระบรมราชูปถัมภ์	-	ส่วนกลาง	89.53

#	หน่วยงาน	อำเภอ	จังหวัด	คะแนนเฉลี่ย
20	มหาวิทยาลัยราชภัฏเชียงใหม่	-	ส่วนกลาง	89.43

แสดง 1 - 20 จาก 80 รายการ

< (/report/rpt0406?Year=2019&DepartmentCatId=8&SortBy=1&pageNo=1)

1 (/report/rpt0406?Year=2019&DepartmentCatId=8&SortBy=1&pageNo=1)

2 (/report/rpt0406?Year=2019&DepartmentCatId=8&SortBy=1&pageNo=2)

3 (/report/rpt0406?Year=2019&DepartmentCatId=8&SortBy=1&pageNo=3)

4 (/report/rpt0406?Year=2019&DepartmentCatId=8&SortBy=1&pageNo=4)

> (/report/rpt0406?Year=2019&DepartmentCatId=8&SortBy=1&pageNo=2)



### ติดต่อหน่วยงานสำนักงาน ป.ป.ช.

สำนักประเมินคุณธรรมและความโปร่งใส

สำนักงานคณะกรรมการป้องกันและปราบปรามการทุจริตแห่งชาติ

เลขที่ 361 ถนนพหลโยธิน ต.ท่าทราย อ.เมืองนนทบุรี จ.นนทบุรี 11000

โทรศัพท์ 0-2528-4800 ต่อ 7141, 7142, 7138, 7139

© Copyright 2019

ผลการประเมินรายประเภท &gt; ผลการประเมินรายหน่วยงานภายในประเภท



## ผลการประเมินรายหน่วยงานภายในประเภท

## ปีงบประมาณ

2562

สถาบันอุดมศึกษา

คะแนนสูงสุด &gt; คะแนนต่ำสุด

- ตัวชี้วัดทั้งหมด -

ชื่อหน่วยงาน



ค้นหา

#	หน่วยงาน	อำเภอ	จังหวัด	คะแนนเฉลี่ย
21	สถาบันบัณฑิตพัฒนบริหารศาสตร์	-	ส่วนกลาง	89.17
22	มหาวิทยาลัยเทคโนโลยีราชมงคลศรีวิชัย	-	ส่วนกลาง	89.14
23	สถาบันการพยาบาลศรีสวรินทิรา สภากาชาดไทย	-	ส่วนกลาง	88.86
24	มหาวิทยาลัยเทคโนโลยีราชมงคลพระนคร	-	ส่วนกลาง	88.41
25	มหาวิทยาลัยรามคำแหง	-	ส่วนกลาง	88.41
26	มหาวิทยาลัยเชียงใหม่	-	ส่วนกลาง	88.32
27	มหาวิทยาลัยนครพนม	-	ส่วนกลาง	87.96
28	มหาวิทยาลัยราชภัฏพระนครศรีอยุธยา	-	ส่วนกลาง	87.91

#	หน่วยงาน	อำเภอ	จังหวัด	คะแนนเฉลี่ย
29	มหาวิทยาลัยนเรศวร	-	ส่วนกลาง	87.78
30	มหาวิทยาลัยราชภัฏนครราชสีมา	-	ส่วนกลาง	87.66
31	มหาวิทยาลัยอุบลราชธานี	-	ส่วนกลาง	87.65
32	มหาวิทยาลัยราชภัฏเพชรบุรี	-	ส่วนกลาง	87.63
33	มหาวิทยาลัยกาฬสินธุ์	-	ส่วนกลาง	87.60
34	มหาวิทยาลัยราชภัฏพิบูลสงคราม	-	ส่วนกลาง	87.55
35	มหาวิทยาลัยทักษิณ	-	ส่วนกลาง	87.28
36	มหาวิทยาลัยพะเยา	-	ส่วนกลาง	87.21
37	มหาวิทยาลัยราชภัฏศรีสะเกษ	-	ส่วนกลาง	87.13
38	มหาวิทยาลัยนราธิวาสราชนครินทร์	-	ส่วนกลาง	87.08
39	ราชวิทยาลัยจุฬาภรณ์	-	ส่วนกลาง	87.05
40	มหาวิทยาลัยราชภัฏหมู่บ้านจอมบึง	-	ส่วนกลาง	86.94

แสดง 21 - 40 จาก 80 รายการ

< (/report/rpt0406?Year=2019&DepartmentCatId=8&SortBy=1&pageNo=1)

1 (/report/rpt0406?Year=2019&DepartmentCatId=8&SortBy=1&pageNo=1)

2 (/report/rpt0406?Year=2019&DepartmentCatId=8&SortBy=1&pageNo=2)

3 (/report/rpt0406?Year=2019&DepartmentCatId=8&SortBy=1&pageNo=3)

4 (/report/rpt0406?Year=2019&DepartmentCatId=8&SortBy=1&pageNo=4)

> (/report/rpt0406?Year=2019&DepartmentCatId=8&SortBy=1&pageNo=3)

ติดต่อหน่วยงานสำนักงาน ป.ป.ช.



สำนักประเมินคุณธรรมและความโปร่งใส  
สำนักงานคณะกรรมการป้องกันและปราบปรามการทุจริตแห่งชาติ  
เลขที่ 361 ถนนพหลโยธิน ต.ท่าทราย อ.เมืองนนทบุรี จ.นนทบุรี 11000  
โทรศัพท์ 0-2528-4800 ต่อ 7141, 7142, 7138, 7139

© Copyright 2019

ผลการประเมินรายประเภท &gt; ผลการประเมินรายหน่วยงานภายในประเภท



## ผลการประเมินรายหน่วยงานภายในประเภท

## ปีงบประมาณ

2562

สถาบันอุดมศึกษา

คะแนนสูงสุด &gt; คะแนนต่ำสุด

- ตัวชี้วัดทั้งหมด -

ชื่อหน่วยงาน



ค้นหา

#	หน่วยงาน	อำเภอ	จังหวัด	คะแนนเฉลี่ย
41	มหาวิทยาลัยราชภัฏราชชนครินทร์	-	ส่วนกลาง	86.92
42	มหาวิทยาลัยเทคโนโลยีราชมงคลอีสาน	-	ส่วนกลาง	86.63
43	มหาวิทยาลัยขอนแก่น	-	ส่วนกลาง	86.62
44	มหาวิทยาลัยวลัยลักษณ์	-	ส่วนกลาง	86.50
45	มหาวิทยาลัยราชภัฏเชียงใหม่	-	ส่วนกลาง	86.45
46	มหาวิทยาลัยสวนดุสิต	-	ส่วนกลาง	86.45
* 47	มหาวิทยาลัยราชภัฏรำไพพรรณี	-	ส่วนกลาง	86.27
48	มหาวิทยาลัยราชภัฏยะลา	-	ส่วนกลาง	86.25
49	มหาวิทยาลัยราชภัฏนครสวรรค์	-	ส่วนกลาง	86.10

#	หน่วยงาน	อำเภอ	จังหวัด	คะแนนเฉลี่ย
50	มหาวิทยาลัยราชภัฏเพชรบูรณ์	-	ส่วนกลาง	85.89
51	มหาวิทยาลัยราชภัฏสุราษฎร์ธานี	-	ส่วนกลาง	85.88
52	มหาวิทยาลัยศิลปากร	-	ส่วนกลาง	85.26
53	มหาวิทยาลัยเทคโนโลยีพระจอมเกล้าธนบุรี	-	ส่วนกลาง	85.21
54	มหาวิทยาลัยราชภัฏภูเก็ต	-	ส่วนกลาง	85.00
55	จุฬาลงกรณ์มหาวิทยาลัย	-	ส่วนกลาง	84.94
56	มหาวิทยาลัยเทคโนโลยีราชมงคลตะวันออก	-	ส่วนกลาง	84.94
57	มหาวิทยาลัยราชภัฏนครศรีธรรมราช	-	ส่วนกลาง	84.89
58	มหาวิทยาลัยแม่ฟ้าหลวง	-	ส่วนกลาง	84.88
59	มหาวิทยาลัยราชภัฏอุบลราชธานี	-	ส่วนกลาง	84.82
60	มหาวิทยาลัยราชภัฏอุดรธานี	-	ส่วนกลาง	84.77

แสดง 41 - 60 จาก 80 รายการ

< (/report/rpt0406?Year=2019&DepartmentCatId=8&SortBy=1&pageNo=2)

1 (/report/rpt0406?Year=2019&DepartmentCatId=8&SortBy=1&pageNo=1)

2 (/report/rpt0406?Year=2019&DepartmentCatId=8&SortBy=1&pageNo=2)

3 (/report/rpt0406?Year=2019&DepartmentCatId=8&SortBy=1&pageNo=3)

4 (/report/rpt0406?Year=2019&DepartmentCatId=8&SortBy=1&pageNo=4)

> (/report/rpt0406?Year=2019&DepartmentCatId=8&SortBy=1&pageNo=4)

ติดต่อหน่วยงานสำนักงาน ป.ป.ช.



สำนักประเมินคุณธรรมและความโปร่งใส  
สำนักงานคณะกรรมการป้องกันและปราบปรามการทุจริตแห่งชาติ  
เลขที่ 361 ถ.นนทบุรี ต.ท่าทราย อ.เมืองนนทบุรี จ.นนทบุรี 11000  
โทรศัพท์ 0-2528-4800 ต่อ 7141, 7142, 7138, 7139

© Copyright 2019



ผลการประเมินรายประเภท &gt; ผลการประเมินรายหน่วยงานภายในประเภท



## ผลการประเมินรายหน่วยงานภายในประเภท

## ปีงบประมาณ

2562

สถาบันอุดมศึกษา

คะแนนสูงสุด &gt; คะแนนต่ำสุด

- ตัวชี้วัดทั้งหมด -

ชื่อหน่วยงาน



ค้นหา

#	หน่วยงาน	อำเภอ	จังหวัด	คะแนนเฉลี่ย
61	มหาวิทยาลัยราชภัฏพระนคร	-	ส่วนกลาง	84.56
62	มหาวิทยาลัยเทคโนโลยีราชมงคลรัตนโกสินทร์	-	ส่วนกลาง	84.49
63	มหาวิทยาลัยราชภัฏสุรินทร์	-	ส่วนกลาง	84.06
64	มหาวิทยาลัยบูรพา	-	ส่วนกลาง	84.02
65	มหาวิทยาลัยเทคโนโลยีราชมงคลล้านนา	-	ส่วนกลาง	83.54

#	หน่วยงาน	อำเภอ	จังหวัด	คะแนนเฉลี่ย
66	มหาวิทยาลัยราชภัฏสงขลา	-	ส่วนกลาง	83.33
67	สถาบันดนตรีกัลยาณีวัฒนา	-	ส่วนกลาง	83.26
68	มหาวิทยาลัยแม่โจ้	-	ส่วนกลาง	83.25
69	มหาวิทยาลัยราชภัฏอุตรดิตถ์	-	ส่วนกลาง	83.14
70	สถาบันเทคโนโลยีพระจอมเกล้าเจ้าคุณทหารลาดกระบัง	-	ส่วนกลาง	83.11
71	มหาวิทยาลัยเทคโนโลยีราชมงคลธัญบุรี	-	ส่วนกลาง	82.86
72	มหาวิทยาลัยเทคโนโลยีสุรนารี	-	ส่วนกลาง	82.48
73	มหาวิทยาลัยธรรมศาสตร์	-	ส่วนกลาง	81.52
74	มหาวิทยาลัยเทคโนโลยีราชมงคลกรุงเทพ	-	ส่วนกลาง	80.73
75	มหาวิทยาลัยเทคโนโลยีราชมงคลสุวรรณภูมิ	-	ส่วนกลาง	79.04
76	มหาวิทยาลัยราชภัฏเทพสตรี	-	ส่วนกลาง	74.18
77	สถาบันเทคโนโลยีปทุมวัน	-	ส่วนกลาง	72.99
78	มหาวิทยาลัยราชภัฏนครปฐม	-	ส่วนกลาง	72.45
79	มหาวิทยาลัยศรีนครินทรวิโรฒ	-	ส่วนกลาง	66.94

#	หน่วยงาน	อำเภอ	จังหวัด	คะแนนเฉลี่ย
80	มหาวิทยาลัยสงขลานครินทร์	-	ส่วนกลาง	61.28

แสดง 61 - 80 จาก 80 รายการ

< (/report/rpt0406?Year=2019&DepartmentCatId=8&SortBy=1&pageNo=3)

1 (/report/rpt0406?Year=2019&DepartmentCatId=8&SortBy=1&pageNo=1)

2 (/report/rpt0406?Year=2019&DepartmentCatId=8&SortBy=1&pageNo=2)

3 (/report/rpt0406?Year=2019&DepartmentCatId=8&SortBy=1&pageNo=3)

4 (/report/rpt0406?Year=2019&DepartmentCatId=8&SortBy=1&pageNo=4)

> (/report/rpt0406?Year=2019&DepartmentCatId=8&SortBy=1&pageNo=4)



### ติดต่อหน่วยงานสำนักงาน ป.ป.ช.

สำนักประเมินคุณธรรมและความโปร่งใส

สำนักงานคณะกรรมการป้องกันและปราบปรามการทุจริตแห่งชาติ

เลขที่ 361 ถนนพหลโยธิน ต.ท่าทราย อ.เมืองนนทบุรี จ.นนทบุรี 11000

โทรศัพท์ 0-2528-4800 ต่อ 7141, 7142, 7138, 7139

© Copyright 2019

การประเมินคุณธรรมและความโปร่งใสในการดำเนินงานของหน่วยงานภาครัฐ (ITA)  
ประจำปีงบประมาณ 2562 มหาวิทยาลัยราชภัฏรำไพพรรณี  
ผลคะแนน 86.27 คะแนน อยู่ระดับผลการประเมิน A

คะแนนสูงสุดรายตัวชี้วัด

อันดับ	ตัวชี้วัด	คะแนน
1	การเปิดเผยข้อมูล	100.00
2	การป้องกันการทุจริต	100.00
3	คุณภาพการดำเนินงาน	86.03
4	การปฏิบัติหน้าที่	83.95
5	การใช้อำนาจ	77.66
6	ประสิทธิภาพการสื่อสาร	76.55
7	การใช้ทรัพย์สินของราชการ	74.26
8	การปรับปรุงการทำงาน	73.64
9	การใช้งบประมาณ	71.16
10	การแก้ไขปัญหาการทุจริต	70.47

คะแนนสูงสุด

100.00 คะแนน

คะแนนต่ำสุด

70.47 คะแนน

### ✓ ข้อเสนอแนะ/หมายเหตุ

หน่วยงานมีคะแนน IIT อยู่ในระดับดี (Good) บ่งชี้ให้เห็นว่าหน่วยงานมีแนวโน้มการดำเนินงานที่เป็นไปตามหลักการความโปร่งใสและมีมาตรฐานในการปฏิบัติงาน โดยบุคลากรส่วนใหญ่ยังเชื่อมั่นและแสดงความไว้วางใจที่มีต่อการบริหารงานของผู้บริหารที่มุ่งสู่การป้องกันและปราบปรามการทุจริตอย่างมีประสิทธิภาพ อย่างไรก็ตาม สิ่งที่ดีที่ควรเป็นประเด็นการพัฒนาสำหรับหน่วยงานที่ได้คะแนนในระดับดี คือ

- 1) ควรปฏิบัติงาน/ให้บริการแก่ผู้มาติดต่อทุกคนอย่างเท่าเทียม
- 2) การสร้างการรับรู้เกี่ยวกับแผนการใช้จ่ายงบประมาณรายจ่ายประจำปี
- 3) เปิดโอกาสให้บุคลากรภายในหน่วยงาน มีส่วนร่วมในการตรวจสอบการใช้จ่ายงบประมาณ
- 4) จัดให้มีช่องทางเพื่อให้ผู้มีส่วนได้ส่วนเสียภายในสามารถแจ้งเบาะแสอันควรสงสัย โดยมีมาตรการคุ้มครองผู้ร้องเรียน ข้อมูลของผู้ร้องเรียนจะต้องถูกเก็บรักษาไว้เป็นความลับ

✓ ในส่วนของ EIT มีคะแนนอยู่ในระดับดี (Good) ชี้ให้เห็นว่าประชาชนหรือผู้รับบริการมีความเชื่อมั่นในคุณภาพการดำเนินงานของหน่วยงานว่ายึดหลักตามมาตรฐาน ขั้นตอนและระยะเวลาที่กำหนดไว้ โดยมีการให้ข้อมูลที่ชัดเจนแก่ผู้รับบริการอย่างตรงไปตรงมา ไม่นำผลประโยชน์ของพวกพ้องอยู่เหนือผลประโยชน์สาธารณะ และไม่พบว่ามี การเรียกรับสินบน ทั้งที่เป็นเงิน ทรัพย์สิน และผลประโยชน์อื่นๆ ที่อาจคำนวณเป็นเงินได้ อย่างไรก็ตาม สิ่งที่ดีที่ควรเป็นประเด็นการพัฒนาสำหรับหน่วยงานที่ได้คะแนนในระดับดี โดยควรดำเนินการอย่างเข้มข้นมากขึ้น คือ ควรมีการเผยแพร่ผลงานหรือข้อมูลที่สาธารณชนควรรับทราบอย่างชัดเจน รองลงมา คือการเผยแพร่ข้อมูลของหน่วยงานที่เข้าถึงง่าย ไม่ซับซ้อน และมีช่องทางหลากหลาย นอกจากนี้ ควรพัฒนาการดำเนินงาน/การให้บริการของหน่วยงาน โดยเปิดโอกาสให้ผู้รับบริการ ผู้มาติดต่อหรือผู้มีส่วนได้ส่วนเสียเข้าไปมีส่วนร่วมเพื่อปรับปรุงการดำเนินงาน การบริการให้เกิดความโปร่งใส ปรับปรุงวิธีการและขั้นตอนการทำงานให้ดีขึ้น

✓ หน่วยงานมีคะแนน OIT อยู่ในระดับยอดเยี่ยม (Excellence) โดยมีการวางระบบที่มีความเป็นเลิศ เพื่อเปิดเผยข้อมูลต่าง ๆ ของหน่วยงานให้สาธารณชนได้รับทราบอย่างเป็นปัจจุบัน ซึ่งการเผยแพร่ข้อมูลในประเด็นข้างต้นทั้งหมดแสดงถึงความพยายามของหน่วยงานที่จะป้องกันการทุจริตในหน่วยงานให้ลดน้อยลงหรือไม่สามารถเกิดขึ้นได้ ทำให้โดยภาพรวมแล้ว หน่วยงานสามารถเป็น “ต้นแบบ” ในการดำเนินงานในด้านความโปร่งใสแก่ส่วนราชการอื่นๆ ได้

ปริมาณประเมิน

2562

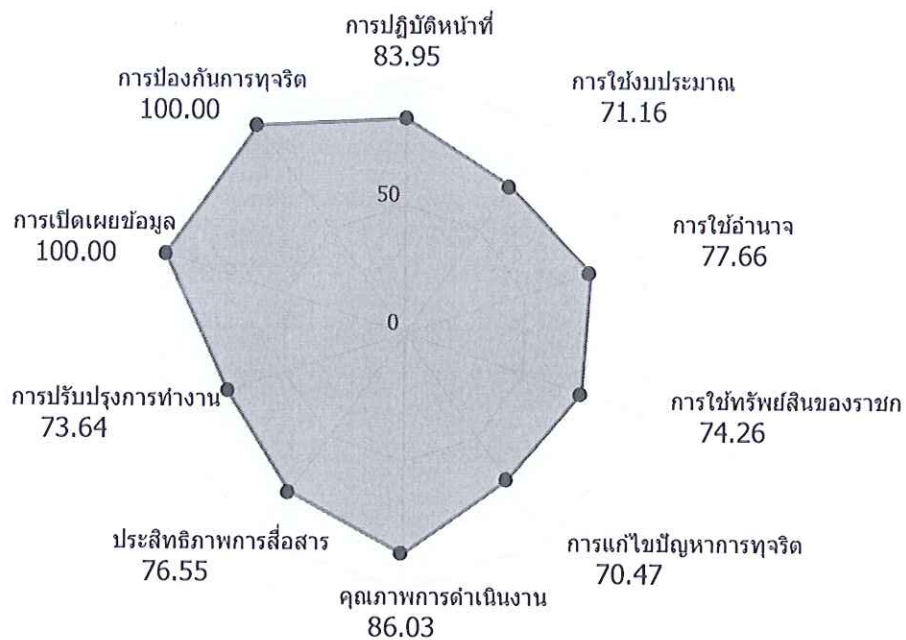
คะแนน มหาวิทยาลัยราชภัฏรำไพพรรณี

86.27 คะแนน ✓

ระดับผลการประเมิน

A ✓

ดูเกณฑ์การประเมิน



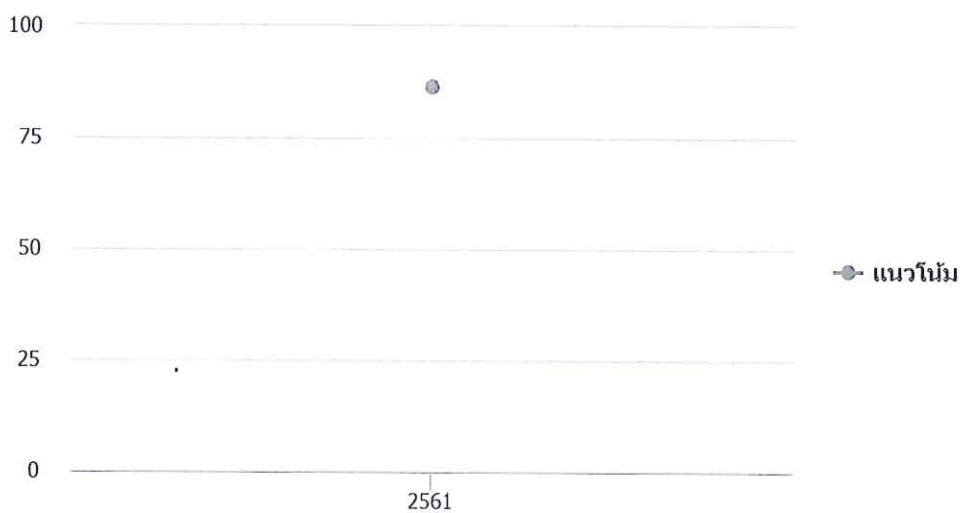
คะแนนสูงสุดรายตัวชี้วัด

อันดับ	ตัวชี้วัด	คะแนน
1	การเปิดเผยข้อมูล	100.00
2	การป้องกันการทุจริต	100.00
3	คุณภาพการดำเนินงาน	86.03

อันดับ	ตัวชี้วัด	คะแนน
4	การปฏิบัติหน้าที่	83.95
5	การใช้อำนาจ	77.66
6	ประสิทธิภาพการสื่อสาร	76.55
7	การใช้ทรัพย์สินของราชการ	74.26
8	การปรับปรุงการทำงาน	73.64
9	การใช้งบประมาณ	71.16
10	การแก้ไขปัญหาการทุจริต	70.47

คะแนนสูงสุด	<b>100.00</b>	คะแนน
คะแนนต่ำสุด	<b>70.47</b>	คะแนน

**แนวโน้ม** เปรียบเทียบรายปี (<https://itas.nacc.go.th/report/rpt0106?departmentId=288>)



ข้อเสนอแนะ/หมายเหตุ

ดูเพิ่มเติม (<https://itas.nacc.go.th/report/rpt0205?year=2019&departmentId=288>)

หน่วยงานมีคะแนน IIT อยู่ในระดับดี (Good) บ่งชี้ให้เห็นว่าหน่วยงานมีแนวโน้มการดำเนินงานที่เป็นไปตามหลักการความโปร่งใสและมีมาตรฐานในการปฏิบัติงาน โดยบุคลากรส่วนใหญ่ยังเชื่อมั่นและแสดงความไว้วางใจที่มีต่อการบริหารงานของผู้บริหารที่มุ่งสู่การป้องกันและปราบปรามการทุจริตอย่างมีประสิทธิภาพ อย่างไรก็ตาม สิ่งที่ต้องเป็นประเด็นการพัฒนาสำหรับหน่วยงานที่ได้คะแนนในระดับดี คือ 1) ควรปฏิบัติงาน/ให้บริการแก่ผู้มาติดต่อทุกคนอย่างเท่าเทียม 2) การสร้างการรับรู้เกี่ยวกับแผนการใช้จ่ายงบประมาณรายจ่ายประจำปี 3) เปิดโอกาสให้บุคลากรภายในหน่วยงาน มีส่วนร่วมในการตรวจสอบการใช้จ่ายงบประมาณ 4) จัดให้มีช่องทางเพื่อให้ผู้มีส่วนได้ส่วนเสียภายในสามารถแจ้งเบาะแสอันควรสงสัย โดยมีมาตรการคุ้มครองผู้ร้องเรียน ข้อมูลของผู้ร้องเรียนจะต้องถูกเก็บรักษาไว้เป็นความลับ

ในส่วนของ EIT มีคะแนนอยู่ในระดับดี (Good) ชี้ให้เห็นว่าประชาชนหรือผู้รับบริการมีความเชื่อ

ภาพรวม แบบวัดการรับรู้ IIT แบบวัดการรับรู้ EIT แบบ OIT

### รายละเอียดผลการประเมิน ประจำปีงบประมาณ 2562

IIT	คะแนนเฉลี่ย	IIT	คะแนนเฉลี่ย
1 การปฏิบัติหน้าที่	83.95	2 การใช้งบประมาณ	71.16

I1 บุคลากรในหน่วยงานของท่าน ปฏิบัติงาน/ให้บริการแก่ผู้มาติดต่อ ตามประเด็นดังต่อไปนี้ มากน้อยเพียงใด 78.22

หัวข้อการประเมิน	น้อยที่สุดหรือไม่มีเลย	น้อย			มากที่สุด	คะแนน
		น้อย	มาก	มากที่สุด		
โปร่งใสเป็นไปตามขั้นตอนที่กำหนด	3.30%	5.19%	52.36%	39.15%	78.85	
โปร่งใสเป็นไปตามระยะเวลาที่กำหนด	1.95%	7.32%	53.17%	37.56%	77.59	



I2 บุคลากรในหน่วยงานของท่าน ปฏิบัติงาน/ให้บริการแก่ผู้มาติดต่อทั่ว ๆ ไป กับผู้มาติดต่อที่รู้จักเป็นการส่วนตัวเท่าเทียมกัน มากน้อยเพียงใด 76.82

หัวข้อการประเมิน	น้อยที่สุด หรือไม่มีเลย	น้อย	มาก	มากที่สุด	คะแนน
บุคลากรในหน่วยงานของท่าน ปฏิบัติงาน/ให้บริการแก่ผู้มาติดต่อทั่ว ๆ ไป กับผู้มาติดต่อที่รู้จักเป็นการส่วนตัวเท่าเทียมกัน มากน้อยเพียงใด	1.46%	10.24%	48.78%	39.51%	76.82

I3 บุคลากรในหน่วยงานของท่าน มีพฤติกรรมในการปฏิบัติงานตามประเด็นดังต่อไปนี้ อย่างไร 74.50

หัวข้อการประเมิน	น้อยที่สุด หรือไม่มีเลย	น้อย	มาก	มากที่สุด	คะแนน
มุ่งผลสำเร็จของงาน	1.43%	3.33%	56.67%	38.57%	80.12
ให้ความสำคัญกับงานมากกว่าธุระส่วนตัว	1.45%	10.63%	62.32%	25.60%	72.34

I3 บุคลากรในหน่วยงานของท่าน มีพฤติกรรมในการปฏิบัติงานตามประเด็นดังต่อไปนี้ อย่างไร						74.50
หัวข้อการประเมิน	น้อยที่สุด หรือไม่มีเลย	น้อย	มาก	มากที่สุด	คะแนน	
พร้อมรับ ผิดชอบ หากความ ผิดพลาด เกิดจาก ตนเอง	3.37%	12.02%	55.77%	28.85%	71.05	

I4 บุคลากรในหน่วยงานของท่าน มีการเรียกร้องสิ่งดังต่อไปนี้ จากผู้มาติดต่อ เพื่อแลกกับการปฏิบัติงาน การอนุมัติ อนุญาต หรือให้บริการ หรือไม่				93.48
หัวข้อการประเมิน	มี	ไม่มี	คะแนน	
เงิน	3.81%	96.19%	95.49	
ทรัพย์สิน	3.81%	96.19%	95.49	
ประโยชน์อื่น ๆ ที่อาจคำนวณเป็นเงินได้ เช่น การลดราคา การรับความบันเทิง เป็นต้น	9.05%	90.95%	89.47	

I5 ในช่วงเทศกาลหรือวาระสำคัญต่าง ๆ ตามขนบธรรมเนียมประเพณี บุคลากรในหน่วยงานของท่าน มีการรับสิ่งดังต่อไปนี้ นอกเหนือจากการรับโดยธรรมเนียมจรรยา หรือไม่				91.73
หัวข้อการประเมิน	มี	ไม่มี	คะแนน	
เงิน	4.76%	95.24%	94.74	
ทรัพย์สิน	5.71%	94.29%	92.48	
ประโยชน์อื่น ๆ ที่อาจคำนวณเป็นเงินได้ เช่น การลดราคา หรือรับความบันเทิง เป็นต้น	9.62%	90.38%	87.97	

I6 บุคลากรในหน่วยงานของท่าน มีการให้สิ่งดังต่อไปนี้ แก่ บุคคลภายนอกหรือภาคเอกชน เพื่อสร้างความสัมพันธ์ที่ดีและ คาดหวังให้มีการตอบแทนในอนาคต หรือไม่			
หัวข้อการประเมิน	มี	ไม่มี	คะแนน
เงิน	6.22%	93.78%	91.73
ทรัพย์สิน	8.13%	91.87%	90.98
ประโยชน์อื่น ๆ เช่น การยกเว้นค่าบริการ การอำนวยความสะดวกเป็นพิเศษ เป็นต้น	13.81%	86.19%	84.21

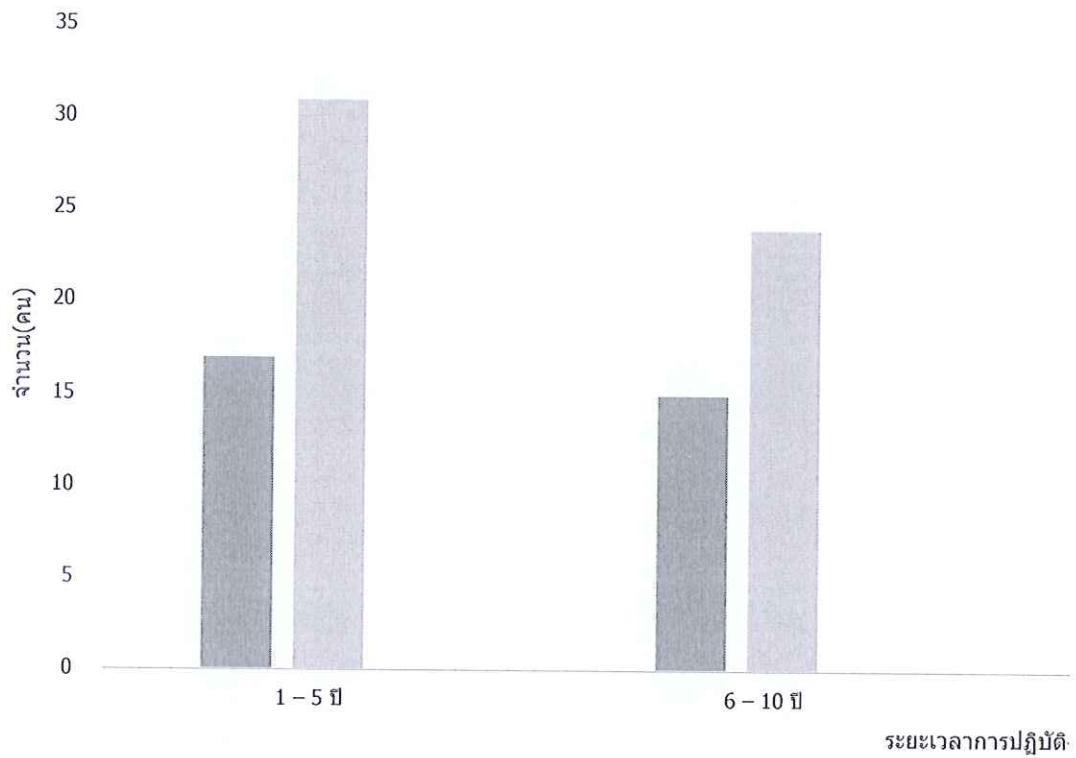
### ผู้ตอบแบบวัดการรับรู้ของผู้มีส่วนได้ส่วนเสียภายนอก

อายุ	ชาย	หญิง	อื่นๆ
ต่ำกว่า 20 ปี	3	13	0
20 – 30 ปี	67	146	0
31 – 40 ปี	3	2	0
41 – 50 ปี	1	0	0
51 – 60 ปี	0	2	0
มากกว่า 60 ปี	0	0	0
ระดับการศึกษา	ชาย	หญิง	อื่นๆ
ประถมศึกษาหรือต่ำกว่า	0	0	0
มัธยมศึกษาหรือเทียบเท่า	1	4	0
อนุปริญญาหรือเทียบเท่า	1	3	0
ปริญญาตรีหรือเทียบเท่า	70	154	0
สูงกว่าปริญญาตรี	1	1	0
อื่น ๆ	1	1	0



สภาพแวดล้อมการทำงานของเจ้าหน้าที่ในหน่วยงานภาครัฐ  
ประจำปี 2562

จำนวนบุคลากร



ความสุขในการทำงาน





## ติดต่อหน่วยงานสำนักงาน ป.ป.ช.

สำนักประเมินคุณธรรมและความโปร่งใส

สำนักงานคณะกรรมการป้องกันและปราบปรามการทุจริตแห่งชาติ

เลขที่ 361 ถ.นนทบุรี ต.ท่าทราย อ.เมืองนนทบุรี จ.นนทบุรี 11000

โทรศัพท์ 0-2528-4800 ต่อ 7141, 7142, 7138, 7139

© Copyright 2019

ข้อเสนอแนะเพิ่มเติมผลการประเมิน > มหาวิทยาลัยราชภัฏรำไพพรรณี



## ข้อเสนอแนะเพิ่มเติมผลการประเมิน มหาวิทยาลัยราชภัฏรำไพ พรรณี

ปีงบประมาณ

แบบวัดการรับรู้

ค้นหา

#	ข้อเสนอแนะ	แบบ วัด ความ รู้
1	ข้อสังเกต หน่วยงานที่มีการประมวลวัสดุ ครุภัณฑ์ ในปริมาณที่มาก หรือการจัดซื้อโดยวิธีเฉพาะเจาะจง เช่น คอมพิวเตอร์ จะมีเจ้าประจำได้รับคัดเลือกอย่างต่อเนื่อง หรืออาจจะมีการเขียน TOR เพื่อให้เจ้าอื่นเข้าประมูลไม่ได้ หรือเข้าได้น้อยราย	IIT
2	ควรมีแผนการตรวจสอบภายในเพิ่มขึ้น	IIT
3	แบบประเมินน่าจะควรมีข้อช่วย ไม่ทราบ เนื่องจากบางเรื่อง ไม่รู้เอง ก้อไม่ได้หมายความว่า ไม่มี หรือ ไม่เกิดขึ้น	IIT
4	ในปัจจุบัน ในปัจจุบันมหาวิทยาลัยเดินหน้าไปด้วยความราบรื่นและปัญหาต่างลดลงเป็นจำนวนมากคาดว่าจะเป็นที่ผลดีต่อการบริหารมหาวิทยาลัยครับ	IIT
5	ควรมีมาตรการเข้มงวด รัดกุมมากขึ้นในตรวจสอบการเบิกจ่ายงบประมาณตามโครงการ/กิจกรรมที่กำหนดในแผนงบประมาณที่เห็นผลในความคุ้มค่าของงบประมาณและผลประโยชน์ที่พึงจะได้รับต่อหน่วยงานอย่างแท้จริง	IIT
6	ตรวจสอบสม่ำเสมอ	IIT
7	ไม่มีค่ะ ทุกอย่างดีแล้ว	IIT

#	ข้อเสนอแนะ	แบบ วัด ความ รู้
8	ทำงานอย่างเป็นระบบ	IIT
9	แทบทุกหน่วยงานจะมีการทุจริต การทุจริตมักจะเริ่มจากผู้มีอำนาจ และการใช้อำนาจในทางที่ผิด ใช้เพื่อพวกพ้อง เช่นการรับเหมา การซื้อของ ก็จะได้บริษัทเดิมๆ คุณภาพน้อยแต่ราคาแพง การรับเด็กของตัวเองมาอยู่ในหน่วยงาน ฯลฯ นี่คือนิสัยที่เกิดขึ้นมานานแล้ว ทุกคนรับรู้ แต่พูดไม่ได้ พูดก็เดือดร้อน	IIT
10	ยกเลิกระบบคนาริปไทย	IIT
11	1. เรื่องเปลี่ยนระเบียบข้อบังคับตามใจผู้บริหาร เช่นเรื่องเงิน top up โดยปี 2553 ก่อนที่ดิฉันจะไปเรียน ป.เอก ทางมหาวิทยาลัยประกาศว่า ถ้าบุคคลใดไปเรียน ป.เอกโดยไม่ใช้งบประมาณมหาวิทยาลัย หากจบกลับมาแล้ว จะได้เงิน top up จากเงินเดือน เดือนละ 5,000 บาท (ซึ่งดิฉันก็ไปเรียน ป.เอกโดยไม่ใช้งบประมาณมหาวิทยาลัยตั้งแต่ปี 53) แต่ปี 2558 ทางมหาวิทยาลัยประกาศว่าผู้ที่จบหลังจากวันที่ 1 ตุลาคม 2558 ทางมหาวิทยาลัยจะไม่จ่ายเงิน top up เมื่อดิฉันจบป.เอกอย่างสมบูรณ์ตอนเดือนมกราคม 2559 จึงไม่มีสิทธิ์รับเงิน top up 2. เงินเดือนควรได้ 1.7 เท่า แต่ได้ 1.4	IIT
12	น่าจะมีการตรวจสอบลงรายละเอียดในระดับคณะเกี่ยวกับการทุจริตด้วย	IIT
13	ควรมีความชัดเจนในตัวผู้บริหารสูงสุด สภามหาวิทยาลัยยังไร้ธรรมาภิบาล	IIT
14	ขณะนี้ทางมหาวิทยาลัยยังไม่มีที่ท่างจะจัดสรรงบ 1.5 และ 1.7 ให้แก่พนักงานมหาวิทยาลัย งบ จปม. ถึงจะมีการประชุมกันหลายครั้งก็ตาม	IIT
15	การตรวจสอบผู้มีอำนาจสูงสุดโดยผู้มีอำนาจน้อยกว่าเป็นไปได้อย่างยาก	IIT
16	อยากให้มีการเยียวยาสวัสดิการ เงินเดือนตามแนวปฏิบัติที่ถูกต้อง ตามระเบียบที่เป็นธรรม ให้แก่พนักงานมหาวิทยาลัย เพราะตอนเกษียณไม่มีเงินบำเหน็จ บำนาญให้ต่อเดือน เหมือนข้าราชการ แถมเงินที่กระทรวงการคลังให้มา ยังจ่ายไม่เต็มจำนวน ถูกหักอีก ที่มองเห็นถึงความไม่เป็นธรรม	IIT
17	ดีมาก	IIT
18	ตรวจสอบการทำงานของหัวหน้าระดับกลาง และระดับต้น โดยเฉพาะหัวหน้าที่ทำงานไม่เป็น แต่ได้รับโอกาสเป็นหัวหน้า ควรเรียนรู้อะบบการทำงานรับบทบาทหน้าที่ของตนเองในการเป็นผู้นำ	IIT
19	บางกรณีบุคลากรที่ปฏิบัติงานภายใต้การบังคับบัญชาไม่กล้าร้องเรียนผู้บังคับบัญชาหรือผู้มีอำนาจเหนือกว่า เนื่องจากจะมีผลต่อการปฏิบัติงานต่อไปได้	IIT
20	ผู้บริหารระดับสูงฟังและคุยเฉพาะผู้บริหารระดับรองลงมา ทำให้ผู้บริหารระดับกลางปิดบังข่าวสารข้อเท็จจริงได้ เคยจัดอบรมมีการสอนวิธีการบริหารแบบทุกลมุ่ที่บริหารสูงสุดพบปะพนักงานระดับปฏิบัติการทุกสัปดาห์แต่ไม่นำมาใช้	IIT



แสดง 1 - 20 จาก 45 รายการ

[< \(/report/rpt0205?Year=2019&DepartmentId=288&pageNo=1\)](#)[1 \(/report/rpt0205?Year=2019&DepartmentId=288&pageNo=1\)](#)[2 \(/report/rpt0205?Year=2019&DepartmentId=288&pageNo=2\)](#)[3 \(/report/rpt0205?Year=2019&DepartmentId=288&pageNo=3\)](#)[> \(/report/rpt0205?Year=2019&DepartmentId=288&pageNo=2\)](#)

ติดต่อหน่วยงานสำนักงาน ป.ป.ช.

สำนักประเมินคุณธรรมและความโปร่งใส

สำนักงานคณะกรรมการป้องกันและปราบปรามการทุจริตแห่งชาติ

เลขที่ 361 ถ.นนทบุรี ต.ท่าทราย อ.เมืองนนทบุรี จ.นนทบุรี 11000

โทรศัพท์ 0-2528-4800 ต่อ 7141, 7142, 7138, 7139

© Copyright 2019